

The logo for ÉTS (École de Technologie Supérieure) features the letters 'ÉTS' in a stylized, white, italicized font with a red outline, set against a red square background.

Le génie pour l'industrie

ÉCOLE DE  
TECHNOLOGIE  
SUPÉRIEURE

Université du Québec

A large, modern, multi-story building with a prominent circular section in the center. The building has a light-colored facade and large windows. A red 'ÉTS' logo is visible on the building's facade. The building is surrounded by trees and a paved plaza area in the foreground.

ÉTS

2023  

---

2026

# PLAN D'ACTION DE DÉVELOPPEMENT DURABLE



**04**

MOT DU DIRECTEUR GÉNÉRAL

**06**

MOT DE L'ÉQUIPE DU BUREAU  
DU DÉVELOPPEMENT DURABLE

**08**

PLAN D'ACTION DE DÉVELOPPEMENT  
DURABLE 2023-2026

**10**

COMPOSITION DE LA SOUS-COMMISSION  
DU DÉVELOPPEMENT DURABLE

**12**

MISSION DE LA SOUS-COMMISSION  
DU DÉVELOPPEMENT DURABLE

**14**

LES PILIERS DU DÉVELOPPEMENT DURABLE À L'ÉTS

**28**

SCEAU POUR REPRÉSENTER LES ACTIONS EN  
DÉVELOPPEMENT DURABLE À L'ÉTS

**30**

L'ÉTS SIGNATAIRE DE L'ENGAGEMENT  
*NATURE POSITIVE UNIVERSITIES*

# TABLE DES MATIÈRES

# MOT DU DIRECTEUR GÉNÉRAL

Lorsque je prends toute la mesure de l'implication de la communauté de l'ÉTS en matière de développement durable, je ressens une grande fierté. Autant le corps professoral, la communauté étudiante que le personnel de l'École ont mis l'épaule à la roue et nous pouvons maintenant affirmer que nous sommes des leaders dans le domaine. Depuis 2021, l'ÉTS est un campus carboneutre et la démarche en biodiversité urbaine a pris du galon et est dorénavant un élément qui nous distingue des autres universités. L'avancement de la création d'un baccalauréat en génie de l'environnement va bon train, le domaine des arts et de la culture se vit au quotidien et notre campus devient un milieu de vie riche pour toutes les espèces vivantes (végétales, animales, humaines). Bref, la démarche en développement durable a le vent dans les voiles!

En 2022, l'ÉTS publiait son [Plan stratégique de la recherche](#) qui comprend quatre nouvelles orientations stratégiques, neuf nouveaux domaines stratégiques et plusieurs objectifs ambitieux qui guideront nos activités de recherche jusqu'en 2027. À l'ÉTS, nous croyons que la recherche scientifique doit servir le bien commun. C'est pourquoi le développement durable, l'économie circulaire et les enjeux environnementaux constitue l'un des neuf domaines stratégiques de recherche dans lequel l'ÉTS souhaite contribuer tout particulièrement.





Trois des quatre orientations stratégiques de recherche de ce plan sont intimement liées à de grands enjeux planétaires:

- Action climatique
- Sécurité et accessibilité
- Santé et mieux-être

Les nouvelles technologies feront assurément partie des réponses aux enjeux liés à l'urgence climatique, à l'accès plus équitable aux ressources ou encore à la prévention et au traitement de maladies.

Dans la foulée de l'annonce de l'atteinte de la carboneutralité en 2021, l'ÉTS a créé le Fonds de recherche ÉTS sur les changements climatiques (FRECC). Il vise à stimuler la recherche contribuant à la lutte contre les changements climatiques en soutenant financièrement des projets de réduction des émissions de gaz à effet de serre. Jusqu'à présent, ce sont quatre projets qui ont été financés, et l'avenir s'annonce prometteur pour le FRECC! L'ÉTS est fière de démontrer son leadership et son engagement dans la lutte contre les changements climatiques et de voir sa communauté de chercheurs et chercheuses s'impliquer autant.

Le nouveau Plan d'action de développement durable 2023-2026 poursuit le travail déjà amorcé et va encore plus loin. Nous accélérerons le travail d'intégration des pratiques en ingénierie durable et en économie circulaire dans les programmes d'enseignement, nous participerons au développement de corridors écologiques avec les partenaires des milieux urbains avoisinants, et des efforts seront déployés afin de rendre nos approvisionnements plus responsables. Tous ces chantiers et tant d'autres stimulent la communauté de l'ÉTS et c'est la société en entier qui en bénéficiera.

**Le directeur général de l'ÉTS,**

François Gagnon

# MOT DE L'ÉQUIPE DU BUREAU DU DÉVELOPPEMENT DURABLE

Forte de ses ambitions et de son leadership face aux grands enjeux sociétaux et environnementaux, l'ÉTS se doit d'avoir une démarche solide en développement durable en démontrant engagement et exemplarité. En 2022, l'ÉTS a renouvelé sa certification Sustainability Tracking Assessment & Rating System (STARS) et est passée du niveau argent à or. Ceci a été rendu possible grâce à l'expertise et à la collaboration de plus de 30 services de l'établissement et témoigne du sérieux de l'engagement et de la mobilisation des membres du personnel. L'ingénierie se doit de participer à la recherche de solutions aux enjeux actuels et ceci débute par l'adoption de pratiques institutionnelles exemplaires. Les actions contenues dans ce plan sont fort diversifiées et reflètent la vitalité de la démarche de développement durable de l'institution.

L'ÉTS est résolument engagée dans le domaine de la biodiversité urbaine et en a fait un élément phare de sa stratégie. Son action revêt une importance particulière puisque son campus se situe au centre-ville de Montréal dans le quartier très urbanisé de Griffintown. Les actions sur le campus se sont multipliées au cours des dernières années et se poursuivront à court, moyen et long terme. Le présent Plan d'action en témoigne d'ailleurs.

Mise à jour en 2021, la politique de développement durable de l'ÉTS a été bonifiée par l'ajout de la culture comme étant la quatrième sphère du

développement durable. En 2022 l'ÉTS a conçu et débuté la mise en œuvre de son Programme d'intégration des arts et de la culture (PIAC). Se déclinant sur trois volets (arts visuels, arts de la scène et arts technologiques), le PIAC a pour objectif de faire de l'ÉTS un lieu de création, de diffusion et de promotion des arts et de la culture. Nous comptons bien apporter une contribution originale en tant qu'école de génie, principalement dans le volet arts technologiques.

Ce plan d'action est le fruit d'un travail de collaboration avec de nombreuses parties prenantes internes et externes, dont notre communauté engagée qui nous anime et nous aide à forger notre démarche. Vos idées et vos souhaits d'implication sont les bienvenus! Vous pouvez communiquer avec nous à l'adresse [devdurable@etsmtl.ca](mailto:devdurable@etsmtl.ca).

**L'équipe du Bureau du développement durable et du Secrétariat général**



**Julien-Pierre Lacombe**  
Directeur du Bureau  
du développement durable



**Sara Courcelles**  
Conseillère en communication au  
Bureau du développement durable



**Cédrick Pautel**  
Secrétaire général et Directeur  
de l'engagement organisationnel

# PLAN D'ACTION DE DÉVELOPPEMENT DURABLE 2023-2026

## Contexte

- Près de 90% des actions du Plan d'action de développement durable 2020-2022 ont été réalisées.
- La Sous-commission du développement durable (SCDD) a été créée en 2020. Représentatifs de la communauté, ses membres veillent à la mise en œuvre de ce plan d'action.
- Le processus d'élaboration du Plan d'action de développement durable 2023-2026 (PADD 2023-2026) a nécessité 7 mois et a interpellé de nombreuses parties prenantes internes et externes.
- Un atelier de création et un de priorisation ont été organisés, réunissant au total plus de 60 participants et participantes. Parmi ceux-ci :





Différents éléments ont guidé la rédaction du plan d'action dont les critères contenus dans la certification STARS, les engagements de la plateforme de Partenariat Climat Montréal, les engagements du mouvement *Nature Positive*, les idées proposées lors des ateliers, les idées proposées par des membres de la SCDD et par l'équipe du Bureau du développement durable.



# COMPOSITION DE LA SOUS- COMMISSION DU DÉVELOPPEMENT DURABLE





## Membres :



**Jean-François Boland,**  
Professeur actif  
dans l'intégration du  
développement durable  
dans l'enseignement



**Julien-Pierre Lacombe,**  
Directeur du Bureau du  
développement durable



**Luc Paquin,**  
Directeur du service  
de gestion des actifs  
immobiliers



**Philippe Terrier,**  
Professeur enseignant



**Jean-François Bourque,**  
Directeur adjoint aux  
approvisionnements



**Annie Levasseur,**  
Professeure



**Cédric Pautel,**  
Secrétaire général  
et Directeur de  
l'engagement  
organisationnel



**Irenka Van Der Star,**  
Conseillère en  
développement durable  
à l'Association étudiante  
de l'ÉTS



**Mohamed Cheriet,**  
Professeur et Directeur  
général du CIRODD



**Marianne Lipp,**  
Présidente de Tributerre  
(Comité étudiant de  
développement durable)



**Clément Rousseau,**  
Conseiller à la recherche



**Catherine Vigant,**  
Directrice du service des  
communications et du  
recrutement étudiant



**Sara Courcelles,**  
Conseillère en  
communication  
au Bureau du  
développement durable



**Daniel Normandin,**  
Directeur du CERIEC



**Patrick Terriault,**  
Vice-doyen au  
développement  
pédagogique



# MISSION DE LA SOUS- COMMISSION DU DÉVELOPPEMENT DURABLE

- Faire connaître et promouvoir les principes du développement durable auprès de l'ensemble de la communauté de l'ÉTS.
- Susciter et soutenir le développement d'activités conformes au développement durable au sein de l'ÉTS, dans chacun des piliers.
- Mettre en valeur les réalisations de la communauté étudiante, du corps enseignant et des membres du personnel de l'ÉTS en matière de développement durable par leur diffusion sur tous les médias disponibles.
- Veiller à la mise en œuvre du Plan d'action de développement durable de l'ÉTS et proposer une nouvelle politique de développement durable.
- Rendre compte à la Commission des études régulièrement.





# LES PILIERS DU DÉVELOPPEMENT DURABLE À L'ÉTS

## ENSEIGNEMENT

DEVENIR UN ACTEUR MAJEUR DU DÉVELOPPEMENT DES COMPÉTENCES EN INGÉNIEURIE DURABLE

## RECHERCHE

STIMULER LA RECHERCHE ET L'INNOVATION EN INGÉNIEURIE DURABLE

## COMMUNAUTÉS

OFFRIR UN MILIEU DE VIE ÉCORESPONSABLE, STIMULANT ET CONVIVAL ET FAIRE UNE DIFFÉRENCE SIGNIFICATIVE DANS NOS COMMUNAUTÉS

## OPÉRATIONS

DEVENIR UNE RÉFÉRENCE DE RESPONSABILITÉ DANS NOS OPÉRATIONS ET NOS APPROVISIONNEMENTS





**4**

**PILIERS**

**5**

**ACTIONS  
PHARES**

**62**

**ACTIONS  
CONCRÈTES**

**15**

**ORIENTATIONS**

# I ENSEIGNEMENT

## ORIENTATION 1 :

---

**Soutenir les départements et le corps enseignant dans l'inclusion des compétences-clés en développement durable dans l'enseignement**

### ACTIONS



**Action 1**

Déposer le projet de création du baccalauréat en génie de l'environnement et le faire approuver par les instances gouvernementales



**Action 2**

Développer une boîte à outils et une trousse pédagogique (versions complète et allégée) sur l'intégration du DD dans l'enseignement pour le corps enseignant



## ORIENTATION 2 :

---

# Favoriser l'intégration et la mise en application des notions de développement durable par la communauté étudiante

## ACTIONS



### Action 3 // Action phare

Développer un plan d'action en collaboration avec les comités de programme visant à intégrer les pratiques en ingénierie durable et en économie circulaire dans les programmes de l'ÉTS



### Action 4

Identifier un professeur ou un professeur enseignant pour coordonner le développement du plan d'action (action 3), de la boîte à outils et de la trousse pédagogique (action 2)



### Action 5

Augmenter le nombre de conférences, de témoignages d'entreprises et d'études de cas en DD dans les cours



### Action 6

Poursuivre l'utilisation du campus comme laboratoire, entre autres, lorsqu'il est question de stratégies de circularité



### Action 7

Analyser la possibilité de recréer des prix de reconnaissance en DD



### Action 8

Augmenter l'offre de formation en DD chez ÉTS Formation



# I RECHERCHE

## ORIENTATION 3 :

### Soutenir et mettre en valeur l'expertise de l'ÉTS en matière de développement durable

#### ACTIONS

- Action 9**  
Adopter une politique de libre accès à la recherche
- Action 10**  
Réaliser une cartographie de la recherche ÉTS par rapport aux Objectifs de développement durable de l'ONU (ODD)
- Action 11**  
Organiser des activités de maillage entre les communautés de chercheurs et chercheuses et étudiante sur des thématiques de DD
- Action 12**  
Former le corps enseignant et la communauté étudiante des cycles supérieurs en DD/en circularité afin de favoriser l'intégration de ces éléments à leur recherche
- Action 13**  
Mettre à profit l'expertise des membres du corps enseignant dans les développements immobiliers et les opérations du campus
- Action 14**  
Vulgariser la recherche de l'ÉTS pour la communauté externe en créant un grand rassemblement récurrent



## ORIENTATION 4 :

# Favoriser l'interdisciplinarité et la transdisciplinarité

## ACTIONS



### Action 15

Accroître les partenariats entre l'ÉTS et les municipalités/les MRC pour améliorer leurs projets en DD



### Action 16

Favoriser les liens entre les chercheuses et chercheurs, la communauté étudiante et les membres du personnel de l'ÉTS dans l'avancement du PADD (ex : mesures et réduction des GES, conceptions et opérations des bâtiments, actions en biodiversité, etc.)

## ORIENTATION 5 :

# Stimuler l'innovation dans les technologies durables

## ACTIONS



### Action 17

Identifier des moyens de stimuler la recherche sur les technologies et les processus contribuant à la réduction des émissions de GES et à la protection de la biodiversité



### Action 18 // Action phare :

Faire croître le Fonds de recherche ÉTS sur les changements climatiques (FRECC) en termes de contributeurs, de nombre d'appels à projets et de montants attribués en subventions à la recherche



### Action 19

Étudier la possibilité d'ajouter la thématique de la biodiversité au Fonds de recherche ÉTS sur les changements climatiques (FRECC)

# I COMMUNAUTÉS

## ORIENTATION 6 :

### Aménager et verdir nos espaces en s'inspirant de la nature afin de maximiser le bien-être des occupant(e)s

#### ACTIONS



#### **Action 20 // Action phare :**

Être un leader dans le développement de corridors écologiques avec les partenaires des milieux urbains avoisinants



#### **Action 21**

Réaliser un nouvel aménagement significatif qui sera perméable et végétalisé sur le campus (jardins de pluie, murs et/ou toits végétalisés, microforêt, etc.)



#### **Action 22**

Entretien nos terrains de manière écologique (ex : pas de pesticides, No Mow May, etc.)



#### **Action 23**

Poursuivre les actions visant à restaurer et à rehausser la biodiversité sur le campus en respectant les engagements pris en joignant la *Nature Positive Universities Alliance*





## ORIENTATION 7 :

# Augmenter et diversifier les interventions culturelles et artistiques

### ACTIONS

#### Action 24

Adopter et mettre en œuvre le *Programme d'intégration des arts et de la culture (PIAC)*



#### Action 25

Développer des collaborations avec des acteurs et actrices de référence du milieu des arts et de la culture



#### Action 26 // Action phare :

Développer un dossier en faveur de la création d'un institut sur les arts et les technologies

## ORIENTATION 8 :

# Mobiliser la communauté de l'ÉTS autour de nos engagements en DD

### ACTIONS

#### Action 27

Poursuivre la formation de la haute direction et des membres du conseil d'administration portant sur les enjeux et les solutions climatiques et de la biodiversité

#### Action 28

Créer un Programme d'éducation pair à pair en DD pour la communauté étudiante (ex : Brigade verte)

#### Action 29

Créer un Programme d'éducation pair à pair en DD pour les membres du personnel

#### Action 30

Créer un coffre à outils pour encourager les comportements écoresponsables de la communauté de l'ÉTS



## ORIENTATION 9 :

---

# Augmenter l'impact de l'ÉTS dans la collectivité

### ACTIONS

- **Action 31**  
Organiser des activités de bénévolat / de dons de temps pour les membres du personnel et la communauté étudiante (ex : en action climatique, en biodiversité, etc.)
- **Action 32**  
Travailler étroitement avec les divers acteurs de la collectivité (organismes communautaires, municipaux, privés, etc.) pour faire progresser les ODD par la mise en œuvre de projets à valeur ajoutée
- **Action 33**  
Recréer des ateliers de réparations avec la communauté (Repair Café)
- **Action 34**  
Évaluer la possibilité de créer un centre de réparation étudiant qui offrirait des services de réparation à la communauté de l'ÉTS et aux citoyens du quartier

## ORIENTATION 10 :

---

# Gérer nos investissements de façon à soutenir l'atteinte des ODD

### ACTIONS

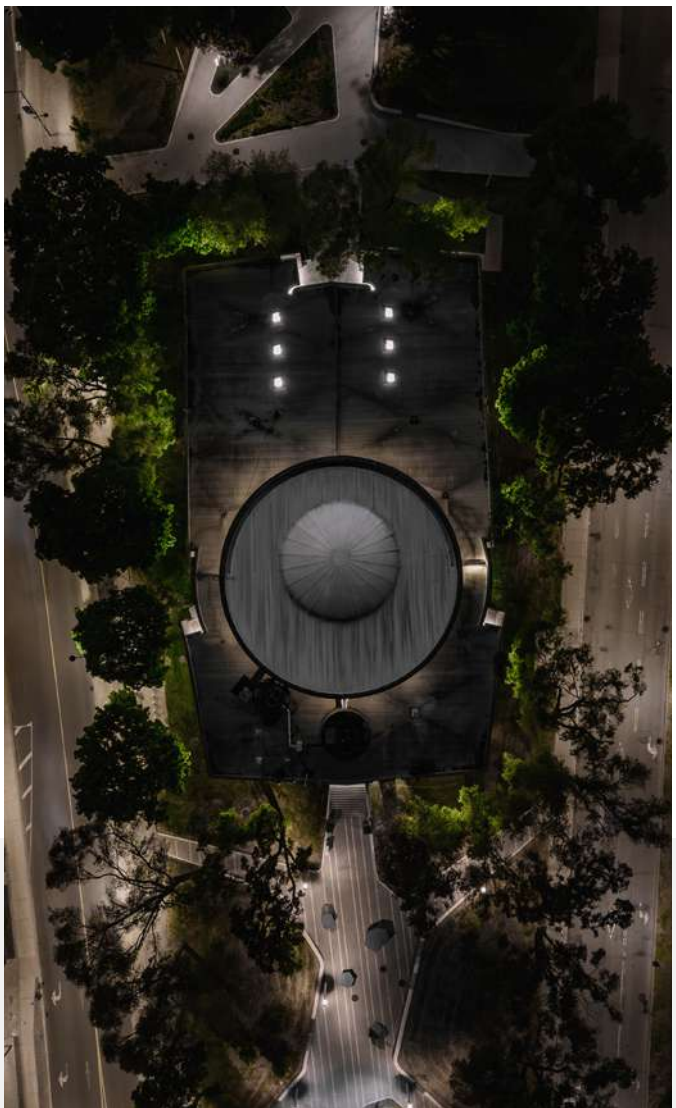
- **Action 35**  
Intégrer des critères climatiques dans la Politique de placement du Fonds de développement de l'ÉTS et se doter d'une cible de réduction de GES de ses portefeuilles, selon les dernières recommandations de la TCFD (Task Force on Climate-related Financial Disclosures).
- **Action 36**  
Créer un comité multipartite sur l'investissement responsable
- **Action 37**  
Publier annuellement un portrait détaillé de nos investissements

## ORIENTATION 11 :

# Assurer la gouvernance du développement durable en favorisant les modes de gouvernance participative

## ACTIONS

- **Action 38**  
Organiser des états généraux du DD en enseignement supérieur
- **Action 39**  
Continuer d'utiliser la SCDD comme lieu de concertation et étudier la possibilité d'y ajouter des membres externes
- **Action 40**  
Améliorer la santé et la sécurité au travail en adoptant des éléments d'un système de gestion de référence et en visant la diminution du nombre d'incidents



# I OPÉRATIONS

## ORIENTATION 12 :

---

### Favoriser la mobilité durable

#### ACTIONS

**Action 41**

Convertir progressivement la flotte de l'ÉTS vers des véhicules électriques ou hybrides (conformément à la réglementation provinciale)

**Action 42**

Créer un comité de travail en mobilité durable dont le mandat sera d'optimiser et d'améliorer la démarche, en s'inspirant de l'approche « Éviter - Transférer - Améliorer », afin que l'ÉTS maintienne son leadership dans le secteur

**Action 43**

Pour les déplacements professionnels, favoriser les moyens de transport peu émetteurs sur les courtes distances, réduire les déplacements aériens et compenser les émissions au moyen du produit [Planetair+ÉTS](#)





## ORIENTATION 13 :

# S'approvisionner, consommer et disposer de manière écoresponsable

## ACTIONS



### Action 44

Augmenter l'offre en alimentation durable



### Action 45 // Action phare :

Adopter une politique/une directive en approvisionnement responsable intégrant, entre autres, des critères qui tiennent compte des émissions de GES, des répercussions sur la biodiversité et de la circularité



### Action 46

Favoriser les choix écoresponsables et/ou équitables pour les objets promotionnels et les vêtements à l'image de l'ÉTS (ex : approvisionnement local, matériaux biologiques ou recyclés, code de conduite sur les droits du travail, contrôle et vérification indépendants, etc.) et réduire le nombre d'objets promotionnels distribués



### Action 47

Adopter une politique/une directive de gestion des eaux pluviales



### Action 48

Étudier la consommation d'eau potable et trouver des façons de la diminuer



### Action 49

Réduire le gaspillage alimentaire sur tout le campus (ex : en offrant les invendus de la cafétéria à prix modique pour la communauté étudiante)



### Action 50

Trouver des façons de favoriser la mutualisation des équipements et des espaces avec des publics internes et externes



### Action 51

Produire et publier un nouveau Plan de gestion des matières résiduelles qui intègre des stratégies de circularité et qui oriente l'ÉTS vers le zéro déchet



### Action 52

Étudier la possibilité de réaliser une analyse de flux de matières afin de dégager un indice de circularité pour l'ÉTS

## ORIENTATION 14 :

---

# Diminuer notre consommation énergétique et lutter contre les changements climatiques

## ACTIONS

- **Action 53**  
Produire annuellement des inventaires de GES pour les scopes 1 et 2
- **Action 54**  
Maintenir la carboneutralité pour les scopes 1 et 2 en étudiant différents scénarios qui le permettent
- **Action 55**  
Développer la stratégie de réduction des émissions du scope 3 (mesurer et favoriser la réduction des émissions des éléments du scope 3 grâce à de nouvelles actions institutionnelles et à la sensibilisation/la mobilisation de toutes les parties prenantes)
- **Action 56**  
Amorcer l'élimination des énergies fossiles pour tous nos bâtiments existants au bénéfice de sources d'énergie plus sobres en carbone
- **Action 57**  
Intégrer systématiquement les meilleures pratiques en rénovation et en réaménagement écoresponsable ainsi que les meilleures pratiques en réduction à la source des matériaux et des résidus de construction, de rénovation et de démolition afin de diminuer au maximum le carbone opérationnel
- **Action 58**  
Développer un calculateur d'empreinte carbone pour la communauté de l'ÉTS permettant de réduire et de compenser ses émissions personnelles/familiales grâce au produit Planetair+ÉTS
- **Action 59**  
Produire, stocker et consommer de l'énergie renouvelable et de la chaleur sur le campus (solaire, éolien, géothermie, etc.)

## ORIENTATION 15 :

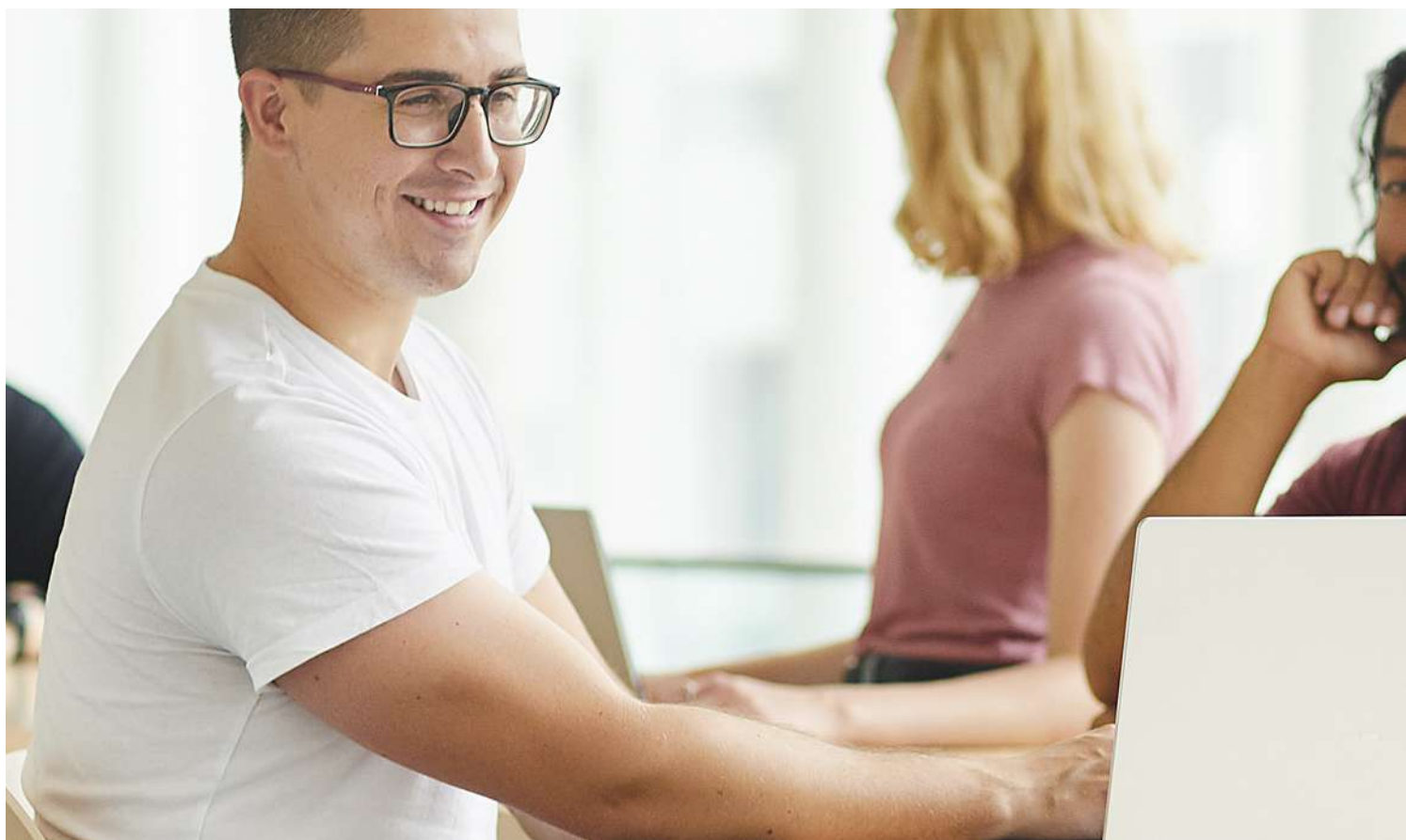
# Assurer un environnement bâti durable

## ACTIONS

- **Action 60**  
Favoriser la certification de la construction de nos futurs bâtiments (LEED ou autres)
- **Action 61**  
Favoriser la certification de l'opération et de l'entretien de nos bâtiments existants (LEED O+M ou autres)
- **Action 62**  
Intégrer systématiquement des critères et des solutions écoresponsables afin que nos futurs bâtiments soient plus résilients aux aléas climatiques



# SCEAU POUR REPRÉSENTER LES ACTIONS EN DÉVELOPPEMENT DURABLE À L'ÉTS





Le développement durable est au cœur de multiples actions de toute la communauté de l'ÉTS: étudiantes et étudiants, membres du personnel, corps enseignant, partenaires.

Afin de les mettre en valeur, le Bureau du développement durable a créé un sceau identifiant les actions, événements, formations et conférences associés à la durabilité.

À la fois simple et riche en contenu, ce sceau met en lumière plusieurs aspects du développement durable :

- Sa circularité représente l'interconnectivité des principes de développement durable
- Le bâtiment représente l'écosystème complet du campus mettant l'humain au cœur des préoccupations
- Le terme « ACTION » démontre des démarches concrètes dans l'opérationnalisation du DD

Ce sceau offrira de la visibilité aux actions de DD émanant des membres de la communauté de l'ÉTS. Une autorisation du Bureau du développement durable est nécessaire pour l'utiliser. Pour connaître la démarche afférente, [cliquez sur ce lien](#).

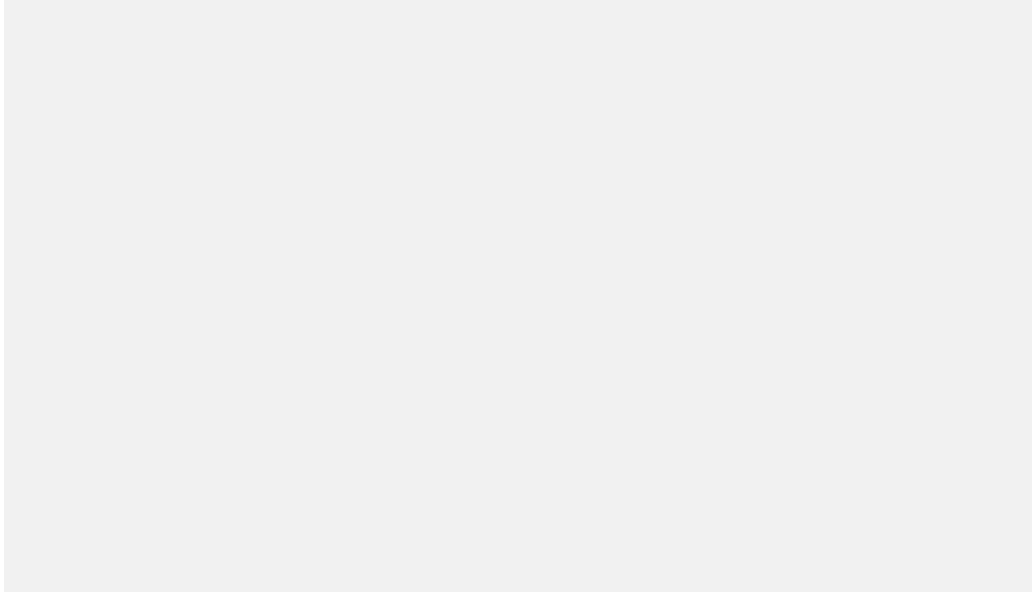




# L'ÉTS SIGNATAIRE DE L'ENGAGEMENT *NATURE POSITIVE UNIVERSITIES*

L'ÉTS a non seulement signé l'engagement *Nature Positive Universities*, mais elle a également été l'instigatrice du front commun des universités québécoises pour sa signature, devenant l'une des universités fondatrices du mouvement. Ainsi, ce sont 11 universités québécoises qui s'engagent à mener des actions concrètes dans la lutte contre la perte de biodiversité et pour le rehaussement écologique.

Que ce soit par la façon dont l'ÉTS planifie ses aménagements et ses opérations, par l'enseignement et la recherche, par les partenariats qu'elle crée ou encore par la mobilisation et la sensibilisation de sa communauté, l'ÉTS souhaite agir en tant que leader du mouvement de restauration de la nature et faire montre d'exemplarité.



# LES PILIERS DU DÉVELOPPEMENT DURABLE À L'ÉTS

ENSEIGNEMENT

RECHERCHE

COMMUNAUTÉS

OPÉRATIONS



Le génie pour l'industrie

ÉCOLE DE  
TECHNOLOGIE  
SUPÉRIEURE

Université du Québec