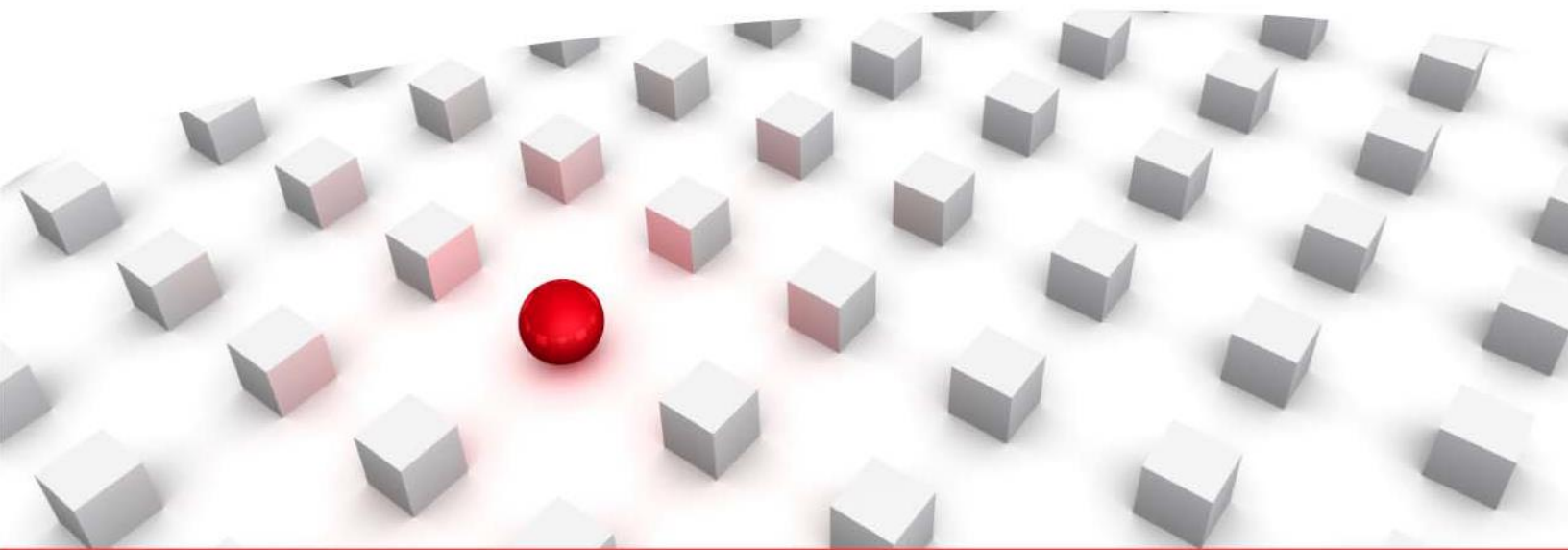


VOUS
faites **L'ÉTS**



Bienvenue au sein de notre équipe ÉTS

Guide d'accueil des nouveaux employés

Par vos Ressources humaines

2021

Table des matières

Votre École	1
Votre Réseau	1
Votre milieu de travail.....	1
Votre équipe de gestion	2
Vos collègues.....	2
Votre environnement physique	3
Votre club social	3
Votre chorale.....	3
Vos commodités.....	4
<i>Votre</i> carte d'identité	4
<i>Votre</i> centre sportif	4
Dialogue : clinique de santé virtuelle	4
Se restaurer	4
Stationnement (véhicules et vélos)	5
Coop ÉTS.....	5
Centre de la petite enfance	5
Camp de jour « Les futurs génies ÉTS ».....	5
Transactions bancaires	5
Microsoft 365	5
Assermentation	6
À votre service.....	6
Ressources humaines	6
Service de la gestion des actifs immobiliers.....	6
ÉTS Formation	6
Service des technologies de l'information	6
Service des finances	6
Bureau de la gestion des documents et des archives	6
Service des communications	6
Service de la bibliothèque	6
Votre contribution à l'ÉTS	7

Votre École

L'École de technologie supérieure, fondée en 1974, se distingue par sa mission particulière axée sur le génie appliqué et ses liens avec les organisations.

Afin de connaître davantage l'École de technologie supérieure, nous vous invitons à prendre connaissance des informations présentées dans les sections suivantes :

[Présentation de l'ÉTS](#)

[Historique de l'ÉTS](#)

[L'ÉTS en quelques chiffres](#)

Votre Réseau

L'École de technologie supérieure est l'un des dix (10) établissements du Réseau de l'Université du Québec. Faire partie de ce Réseau comporte plusieurs avantages, notamment un régime de retraite et des assurances collectives propres au Réseau et permet également une certaine mobilité inter-établissements.

Pour en apprendre davantage sur **votre** Réseau, visitez le www.uquebec.ca/reseau/

Votre milieu de travail

Sous l'administration du Directeur général, la structure de l'ÉTS est composée de cinq grandes Directions, soit la Direction des affaires académiques, la Direction des affaires professorales, de la recherche et des partenariats, la Direction stratégique et des ressources, la Direction de l'immobilier et le Secrétariat général. À l'intérieur de ces Directions, nous trouvons le Décanat des études, le Décanat de la recherche, la Direction de la logistique académique, cinq départements académiques et différents Services et unités administratives. Pour en savoir plus, consultez [l'organigramme de l'ÉTS](#).

Nous vous invitons à visiter le site Web de l'[ÉTS](#) pour en connaître davantage sur ces unités académiques et administratives.

La gestion de l'ÉTS est sous la responsabilité des instances suivantes : le Conseil d'administration, le Comité exécutif et la Commission des études.

Pour connaître leur composition, leur mandat et les pouvoirs qui leur sont accordés, consultez le [Règlement de régie interne](#).

Votre équipe de gestion

La haute direction de l'ÉTS est composée du Directeur général et de 5 cadres supérieurs chacun œuvrant dans un secteur essentiel à la mission de l'École.

Chaque direction supérieure est subdivisée en services et départements qui comptent chacun un directeur. Certaines unités administratives, en raison du nombre important de services offerts, ont également du personnel de gestion de première ligne. Au total, une soixantaine de personnes fait partie de l'équipe de gestion de l'ÉTS.

Vos collègues

Plusieurs familles d'employés forment l'équipe du personnel de l'ÉTS.

Le personnel enseignant est composé de professeurs, de maîtres d'enseignement (pour les enseignements généraux tels que chimie, communication, langues, informatique, mathématiques et physique) et de chargés de cours.

Le personnel non enseignant englobe les groupes suivants: métiers et services, bureau, technique, professionnel, personnel administratif et de services et cadres.

Certaines des familles d'employés sont représentées par une association syndicale.

L'association des professeurs de l'ÉTS	APÉTS	http://www.apets.org/
L'association des maîtres d'enseignement de l'ÉTS	AMEÉTS	http://www.ameets.org/
Syndicat des employés de l'ÉTS	SEÉTS	http://seets.wordpress.com/

Votre environnement physique

Le campus de l'École, composé de 4 pavillons principaux, de 4 phases de résidences étudiantes et d'autres bâtiments adjacents tels que ceux de la brasserie et du CENTECH, évolue dans un quartier en plein essor. En effet, Griffintown, ancien secteur industriel, est stratégiquement situé entre le canal de Lachine et la rue Notre-Dame, à l'ouest de la Cité Multimédia et du Vieux-Montréal. Sa proximité du centre-ville et l'implantation de l'ÉTS, fréquentée par quelques milliers d'étudiants et plusieurs centaines de travailleurs, ont donné le coup d'envoi à la revitalisation du secteur.

L'ÉTS et l'université McGill ont uni leurs efforts dans la création du Quartier de l'innovation afin de capitaliser sur leurs complémentarités en recherche, formation, innovation et entrepreneuriat, ainsi que sur leurs réseaux régionaux et internationaux. Pour en savoir plus sur le Quartier de l'innovation, visitez le www.quartierinnovationmontreal.com.

Votre club social

Le club social de l'ÉTS organise une multitude d'activités afin de donner l'opportunité à l'ensemble des employés de se rencontrer et d'échanger. Parmi les activités les plus populaires, on retrouve le party de Noël, le tournoi de golf, le 5 à huîtres et le curling. Vous aimeriez vous impliquer dans l'organisation de certaines activités? Informez-vous auprès de son [président](#).

Votre chorale

Le Chœur de l'ÉTS fait partie intégrante de la communauté universitaire de l'École de technologie supérieure.

Fondé en septembre 2009, le chœur de l'ÉTS n'a cessé d'évoluer tant au niveau de son répertoire que de son bassin de choristes.

D'abord exclusivement réservé aux employés l'École de technologie supérieure, le chœur s'est ouvert, depuis 2012, aux communautés environnantes de Montréal, en faisant une activité rassembleuse directement inscrite dans la mission sociale de l'ÉTS.

Pour en connaître davantage <https://www.facebook.com/ChoeurETS>

Vos commodités

L'ÉTS offre un ensemble de commodités au sein même de son campus et à proximité. En voici quelques une :

Votre carte d'identité

L'ÉTS fournit une carte d'identité avec photo à tous les membres du personnel et aux étudiants. Cette carte est obligatoire et pour l'obtenir, vous devez vous présenter au Service de l'équipement au local A-1410. Vous êtes la seule personne autorisée à utiliser cette carte.

En plus de vous identifier, votre carte d'identité sert également :

- à l'accès aux locaux;
- à l'accès à l'édifice les soirs et fins de semaine;
- aux prêts de livres à la bibliothèque;
- de carte de membre à la Coop-ÉTS;
- de carte d'accès au centre sportif

Toutefois, advenant votre départ, cette carte d'identité demeure la propriété de l'ÉTS et doit être remise à votre supérieur immédiat.

Votre centre sportif

Situé sur le campus de l'ÉTS, le Centre sportif offre une gamme complète d'installations sportives et de services. Sa programmation diversifiée s'adresse tant aux étudiants et aux personnels de l'établissement qu'à la clientèle externe. Parce que la santé et le bien-être de nos employés sont importants, l'ÉTS vous offre l'accès gratuit au centre sportif! Pour vous prévaloir de ce privilège, vous devez vous [inscrire via l'intranet](#) du Service des ressources humaines. [Visitez leur site](#) pour connaître l'ensemble des services et activités offerts.

Dialogue : clinique de santé virtuelle

Dialogue est une application qui offre un vaste éventail de services de santé à ses membres et à leur famille : consultation, prescription et livraison de médicaments, références vers un spécialiste, et bien d'autres. [Créez votre compte!](#)

Se restaurer

Située au rez-de-chaussée du Pavillon A, la cafétéria Chartwells de l'ÉTS offre des menus variés, tant pour le déjeuner, le dîner que le souper. Ses services incluent également un comptoir à salades, un comptoir déjeuner et un service de casse-croûte.

Dans le Pavillon B, vous trouverez le Tim Hortons ou encore le [Resto pub 100 génies](#) opéré par l'Association des étudiants de l'ÉTS.

Au coin des rues de la Montagne et Notre-Dame, le supermarché Métro Plus offre épicerie, repas express, collations et lunchs, sushis, etc. Il est ouvert tous les jours de 8 h à 23 h. Plusieurs autres restaurants se trouvent aussi à proximité de l'École.

Stationnement (véhicules et vélos)

Pour toute demande ou information concernant les stationnements et les modalités de location pour les employés pour une voiture, une motocyclette ou un vélo, vous pouvez [consulter leur page](#) ou les contacter par [courriel](#).

Coop ÉTS

Bien que dédiée principalement aux ouvrages du milieu de l'ingénierie spécialisée, la Coop ÉTS offre aussi des produits et ouvrages destinés au grand public. La Coop ÉTS fait partie des 60 membres de la Fédération québécoise des coopératives en milieu scolaire regroupés sous la bannière COOPSCO. Visitez la [Coop ÉTS](#) en ligne.

Centre de la petite enfance

Le [Centre de la petite enfance Technoflos](#) est situé sur le campus de l'ÉTS et offre 80 places en service de garde (de poupons jusqu'à l'âge préscolaire) données en priorité aux étudiants et aux employés de l'École.

Camp de jour « Les futurs génies ÉTS »

Au sein de l'École de technologie supérieure, durant la période estivale, le camp de jour « [Les futurs génies ÉTS](#) » offre des activités scientifiques aux enfants âgés entre 6 à 12 ans.

Transactions bancaires

Située dans la Maison des étudiants de l'ÉTS, une succursale de la Caisse populaire Desjardins « Caisse du Sud-Ouest de Montréal – Centre de services Griffintown » est à votre disposition par l'extérieur ou le souterrain. Vous y trouverez tous les services habituellement offerts ainsi qu'un guichet automatique mis à votre disposition pour effectuer vos transactions bancaires.

Microsoft 365

Microsoft 365 est offert gratuitement aux employé(e)s de l'École. Voici le [Portail d'inscription](#).

Assermentation

Certaines personnes à l'ÉTS sont commissaires à l'assermentation. Si vous devez vous prévaloir de ce service, veuillez communiquer avec le Service des ressources humaines au poste 8448 pour obtenir de plus amples renseignements.

À *votre* service

Ressources humaines

Pour en connaître davantage sur différents sujets tels que vos avantages sociaux, le développement des employés, le programme d'aide aux employés, la télémédecine et bien d'autres, n'hésitez pas à naviguer dans [notre intranet](#).

Service de la gestion des actifs immobiliers

Pour ce qui concerne les installations physiques, la sécurité à l'ÉTS, les stationnements, les cartes d'accès, le Service de la gestion des actifs immobiliers est là. Il assure l'opération, l'entretien et la conservation des bâtiments de l'ÉTS dans le but d'offrir des installations adéquates pour tous. Pour en savoir plus, [allez sur leur page intranet](#).

ÉTS Formation

Pour consulter les différents programmes et le calendrier des formations offertes par ÉTS Formation, [cliquez ici](#).

Service des technologies de l'information

Besoin d'assistance informatique, [faites un GUS](#).

Service des finances

Pour les procédures et formulaires en ce qui concerne l'approvisionnement, les rapports de dépenses, la paie et autres éléments financiers, [par ici](#).

Bureau de la gestion des documents et des archives

[Pour être informé sur la gestion des documents et des archives, pour consulter le guide de classification uniforme](#)

Service des communications

[Pour l'organisation d'un événement, lire le bulletin Flash ÉTS, les réseaux sociaux.](#)

Service de la bibliothèque

[Pour la recherche de livres, vidéos, revues](#)

Votre contribution à l'ÉTS

Vous avez été sélectionné pour faire partie de l'ÉTS parce que vous correspondiez aux cinq (5) qualités recherchées : ***travaillant; pragmatique; ouvert d'esprit; orienté client et passionné.***

En contrepartie des conditions d'emploi avantageuses offertes, l'ÉTS compte sur le savoir-faire et l'implication de l'ensemble de ses employés pour assurer sa croissance et son développement.

Nous sommes heureux de vous accueillir parmi ces gens de talent qui font de l'ÉTS ce qu'elle est aujourd'hui : un vecteur d'innovation. Comme nouveau membre de notre communauté, laissez-nous le soin de vous dire :

VOUS
faites L'ÉTS