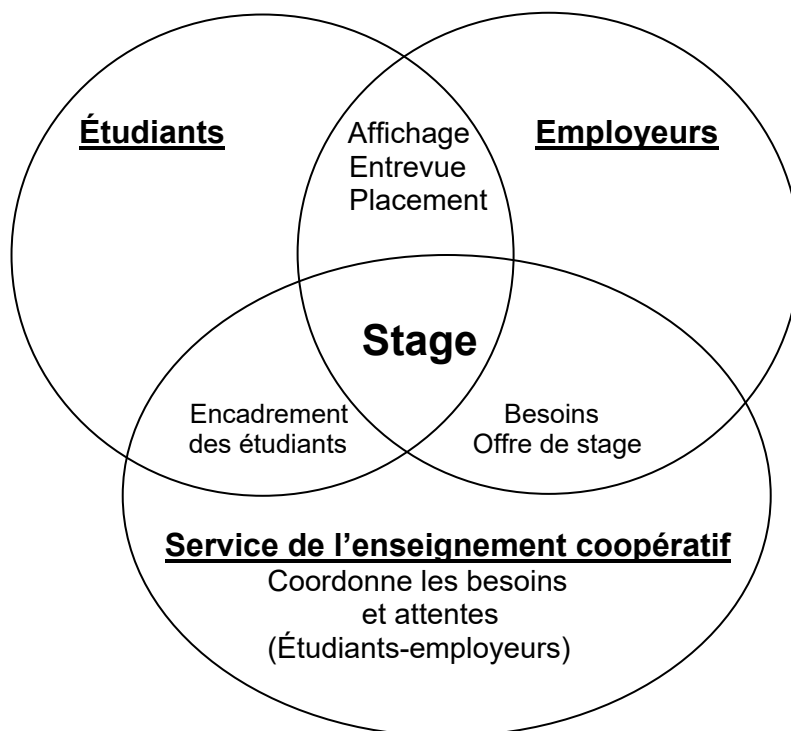


## École de technologie supérieure

### Régime d'enseignement coopératif

Guide de l'étudiant du baccalauréat  
Étudiants inscrits à compter de l'hiver 2014



Service de l'enseignement coopératif

# TABLE DES MATIÈRES

<b>1- LE SYSTÈME D'ENSEIGNEMENT COOPÉRATIF DE L'ÉTS.....</b>	<b>5</b>
1.1- Présentation du système d'enseignement coopératif.....	5
1.2- Particularité de l'organisation des stages.....	6
1.2.1- Principes directeurs.....	6
1.2.2- Caractère pédagogique du système d'enseignement coopératif.....	6
1.2.3- Mandat du Service de l'enseignement coopératif (SEC).....	6
1.2.3.1- Mission, objectifs stratégiques et valeurs du Service de l'enseignement coopératif.....	7
1.2.4- Rôle du coordonnateur régional de stage.....	8
1.2.5- Rôle du conseiller en planification de stage.....	8
1.2.6- Rôle de l'entreprise participante.....	8
1.2.7- Rôle du professeur-superviseur pour le troisième stage industriel (S3).....	9
1.2.8- Organigramme du Service de l'enseignement coopératif.....	9
1.3- Cheminement de l'étudiant dans son programme d'études.....	10
1.3.1- Enseignement continu.....	10
1.3.2- Quelques exemples de cheminements possibles pour les étudiants.....	10
1.4- Caractère obligatoire des stages industriels I, II et III.....	11
1.5- Restrictions concernant la poursuite des études.....	11
1.6- Processus de placement et encadrement des stagiaires.....	11
1.6.1- Modalités d'accès aux offres de stage affichées par le Service de l'enseignement coopératif.....	11
1.6.2- Description des postes offerts.....	11
1.6.3- Affichage des postes.....	11
1.6.4- Placement par cote.....	12
1.6.4.1- Périodes d'affichage.....	12
1.6.4.2- Demandes d'entrevues.....	12
1.6.4.3- Sélection des stagiaires.....	12
1.6.4.4- Implication des demandes d'entrevue.....	12
1.6.4.5- Entrevues employeur-étudiant.....	13
1.6.4.6- Conciliation des stages (cotes).....	13
1.6.4.7- Sanction.....	14
1.6.5- Placement « juste-à-temps » (JAT).....	14
1.6.6- Reconnaissance de stage en milieu de travail et recherche personnelle de stage.....	15
1.6.7- Caractère récurrent des stages.....	16
<b>2- Exigences applicables au processus de placement au stage industriel I.....</b>	<b>17</b>
2.1- Exigences au stage industriel I.....	17
2.1.1- Les étudiants en admission conditionnelle à la session d'automne.....	17
2.2- Exigences applicables aux nouveaux étudiants inscrits à la session d'automne (à l'exception des étudiants du profil d'accueil du cheminement universitaire en technologie).....	17
2.3- Exigences applicables aux nouveaux étudiants inscrits à la session d'hiver (à l'exception des étudiants inscrits en génie de la construction).....	18
2.4- Cheminement des étudiants du profil d'accueil du cheminement universitaire en technologie.....	18
2.5- L'étudiant admis conditionnellement à la réussite de certains cours.....	18
2.6- Délai maximum pour la réalisation du premier stage industriel.....	18
2.7- Reconnaissance d'un emploi actuel à titre de stage industriel I.....	19

<b>3- Exigences applicables au processus de placement du stage industriel II.....</b>	<b>20</b>
3.1- Exigences au stage industriel II.....	20
3.2- Délai maximum pour la réalisation du deuxième stage industriel.....	20
3.3- Reconnaissance d'un emploi actuel à titre de stage industriel II.....	20
<b>4- EXIGENCES APPLICABLES AU PROCESSUS DE PLACEMENT DU STAGE INDUSTRIEL III.....</b>	<b>21</b>
4.1- Exigences au stage industriel III.....	21
4.2- Délai maximum pour la réalisation du troisième stage industriel.....	21
4.3- Reconnaissance d'un emploi actuel à titre de stage industriel III.....	21
4.4- Équivalence au stage industriel III.....	21
4.5- Exigences au stage industriel IV.....	22
4.6- Délai maximum pour la réalisation du quatrième stage industriel.....	22
<b>5- DÉROULEMENT DU STAGE.....</b>	<b>23</b>
5.1- Rappel et résumé des paramètres pour être apte à partir en stage.....	23
5.2- Durée et sessions des stages.....	24
5.3- Statut et obligations du stagiaire.....	24
5.4- Rémunération et conditions de travail.....	24
5.5- Situation problématique en stage.....	24
5.6- Visite du coordonnateur régional de stage.....	25
5.7- Contacts entre le professeur et le stagiaire - stage industriel III.....	25
5.8- Absence prolongée du stagiaire.....	25
5.9- Fin du stage.....	25
5.10- Retour de stage chez un même employeur.....	25
5.11- Autres cas particuliers.....	26
<b>6- ÉVALUATION DU STAGE.....</b>	<b>27</b>
6.1- Évaluation de l'employeur.....	27
6.2- Évaluation par le Service de l'enseignement coopératif.....	27
6.2.1- Évaluation de l'activité - Projet de fin d'études.....	27
6.3- Évaluation d'une prolongation de stage.....	28
6.4- Révision de la note du stage.....	28
<b>7- APPLICATION DU PRÉSENT RÈGLEMENT.....</b>	<b>29</b>
7.1- Révision de la décision sur l'application du règlement.....	29
7.1.1 Demande.....	29
7.1.2 Recevabilité de la demande.....	29
7.1.3 Traitement de la demande.....	29
7.1.4 Comité de révision.....	29
7.1.5 Rencontre avec le comité.....	29

7.1.6 Décision du comité .....	30
7.2- Code d'éthique des intervenants dans le cadre de l'application du présent règlement .....	30
<b>8- COURS EN CONCOMITANCE AVEC UN STAGE INDUSTRIEL .....</b>	<b>31</b>
8.1- Cours en concomitance avec le stage industriel I.....	31
8.2- Cours en concomitance avec le stage industriel II.....	31
8.3- Cours en concomitance avec le stage industriel III .....	31
8.4- Cours en concomitance avec le stage industriel IV .....	31
<b>9- RÈGLES CONCERNANT L'EXEMPTION AU STAGE INDUSTRIEL I .....</b>	<b>32</b>
9.1- Exemption au stage industriel I.....	32
9.2- Stage réalisé dans un autre programme d'enseignement coopératif.....	32
9.3 -Changement de programme.....	32
<b>Annexe 1 .....</b>	<b>33</b>
<b>CODE D'ÉTHIQUE DES INTERVENANTS DANS LE CADRE DU RÉGIME D'ENSEIGNEMENT COOPÉRATIF DE L'ÉTS.....</b>	<b>34</b>

# 1- LE SYSTÈME D'ENSEIGNEMENT COOPÉRATIF DE L'ÉTS

## 1.1- Présentation du système d'enseignement coopératif

Axée sur l'ingénierie d'application et les besoins industriels du Québec, l'École de technologie supérieure (ÉTS) a opté dès ses débuts, pour le système d'enseignement coopératif. Ce système permet à l'étudiant d'acquérir, dans le secteur industriel, l'expérience pratique essentielle au travail du bachelier en ingénierie. Il permet également à l'étudiant de se faire connaître dans l'entreprise où il est stagiaire et éventuellement d'y poursuivre sa carrière.

Le système d'enseignement coopératif est fondé sur l'alternance de sessions de cours et de sessions de stages réalisés en milieu industriel et rémunérés selon les normes du marché (statistiques salariales compilées par le Service de l'enseignement coopératif). Tout étudiant doit obligatoirement réussir trois (3) stages industriels prenant la forme de micro-programmes de 1er cycle en enseignement coopératif (niveau I, II et III) afin d'obtenir son baccalauréat. Ces micro-programmes sont constitués de stages de 9 crédits qui sont d'une durée de quatre mois à temps plein. Un seul stage, le deuxième ou le troisième, peut être d'une durée de huit mois, soit deux sessions.

Les étudiants peuvent également effectuer un quatrième stage optionnel.

Lors de ces stages, l'étudiant accomplit un mandat qui répond à des exigences et à des besoins de l'entreprise, et qui contribue aussi à élargir et à rendre plus pratique sa formation.

Le premier stage industriel (S1) permet d'initier l'étudiant aux réalités du marché du travail de son secteur. Il fait surtout appel au sens pratique de l'étudiant dans l'application de travaux à caractère technique ou d'ingénierie.

Le deuxième stage industriel (S2) a l'objectif de faire participer l'étudiant, de façon significative, à l'exécution d'un projet d'ingénierie ou à la réalisation de travaux ou d'études de nature technique.

Le troisième stage industriel (S3) amène l'étudiant à œuvrer à la conception de projets d'ingénierie ou à participer à leur exécution. Il a pour objectif de permettre à l'étudiant d'apporter une contribution significative à la résolution d'un problème d'ingénierie ou à la conception et à la réalisation d'un tel projet, en tenant compte des multiples contraintes de celui-ci (économiques, techniques et autres). L'objectif terminal du troisième stage est de permettre à l'étudiant de faire la synthèse des connaissances acquises tout au long de son programme d'études à l'ÉTS.

Le quatrième stage industriel (S4), optionnel et hors-programme, permet à l'étudiant d'apporter une contribution significative à la solution d'un problème d'ingénierie réel dans le milieu industriel, avec ses contraintes économiques, techniques et autres. Le stage permet également de consolider les compétences acquises lors des stages antérieurs.

## **1.2- Particularité de l'organisation des stages**

### **1.2.1- Principes directeurs**

D'une part, il est important que l'étudiant réalise un stage dans une entreprise dont l'orientation, la spécialisation et le secteur d'activités lui conviennent. D'autre part, il est aussi important que l'entreprise accueille un stagiaire dont la personnalité, la motivation et les compétences correspondent à ses besoins. Afin d'atteindre ces objectifs et de s'assurer du bon fonctionnement des stages, l'ÉTS a adapté un modèle d'organisation générale des stages appelé « placement par cote » inspiré du modèle d'organisation des stages éprouvé depuis plusieurs années par d'autres universités canadiennes accréditées par l'Association canadienne de l'enseignement coopératif.

En adaptant à son contexte particulier ce modèle d'organisation des stages déjà bien connu des entreprises québécoises, l'ÉTS facilite la participation de toutes les entreprises intéressées à la formation de ses bacheliers en ingénierie.

### **1.2.2- Caractère pédagogique du système d'enseignement coopératif**

Les stages I, II et III que l'étudiant doit réaliser font partie intégrante de la formation du futur bachelier en ingénierie et ont une valeur de 9 crédits chacun (hors-programme). Le stage IV vaut 9 crédits hors-programme aussi, mais est optionnel et hors-programme. Tous les stages sont rémunérés. Chacun de ces stages poursuit des objectifs de formation progressifs qui permettent à l'étudiant d'intégrer graduellement à la réalité industrielle les connaissances acquises dans ses cours.

Après chacun des stages, l'étudiant doit rédiger un rapport de stage. Ce rapport porte sur l'expérience qu'il a acquise au sein de l'organisation, sur son observation du fonctionnement de l'entreprise et du milieu de travail. Le rapport de stage se veut un outil de perfectionnement destiné à l'aider à faire le point sur le stage et à analyser ses acquis personnels, professionnels et techniques.

En raison du caractère pédagogique des stages, l'École doit exercer une supervision générale et un contrôle sur les activités du stagiaire, en regard des objectifs de formation poursuivis dans chacun des quatre stages. Il est donc indispensable que les entreprises participantes reconnaissent le caractère pédagogique des stages et facilitent, par leur encadrement, la formation du futur bachelier en ingénierie.

Il est toutefois à noter que les activités de placement ne suivent pas obligatoirement le calendrier universitaire. Elles pourront être tenues lors des heures et dates d'ouverture des bureaux de l'ÉTS.

### **1.2.3- Mandat du Service de l'enseignement coopératif (SEC)**

Le Service de l'enseignement coopératif de l'ÉTS a la responsabilité globale de l'organisation et de l'administration des stages, en collaboration avec les entreprises participantes. Le Service de l'enseignement coopératif assume les responsabilités suivantes :

- Identifier et solliciter la participation des entreprises pour offrir des stages de qualité aux futurs bacheliers en ingénierie;

- Favoriser le caractère récurrent des stages dans les entreprises;
- Informer les étudiants des objectifs des stages, des postes offerts par les employeurs et des modalités d'évaluation;
- Organiser les entrevues entre les employeurs et les étudiants;
- S'assurer que les étudiants sont placés dans des industries qui correspondent le plus possible à leurs besoins et à leurs aspirations, compte tenu des offres disponibles des employeurs;
- Établir et maintenir la communication entre les étudiants, les employeurs et le Service de l'enseignement coopératif afin de favoriser une meilleure coordination des stages;
- Tenter d'apporter des solutions satisfaisantes pour toutes les parties aux problèmes pouvant survenir en cours de stage;
- Obtenir la collaboration des entreprises à l'évaluation du stagiaire.

### **1.2.3.1- Mission, objectifs stratégiques et valeurs du Service de l'enseignement coopératif**

#### **Notre mission :**

*« Le Service de l'enseignement coopératif a pour mission de favoriser l'intégration professionnelle de tous les étudiants dans le but de mieux combler les besoins de main-d'œuvre en génie d'application du Québec. »*

#### **Nos objectifs stratégiques :**

*« Offrir un service à la clientèle de qualité supérieure à la compétition tout en innovant par notre capacité à répondre aux besoins évolutifs de nos clients afin de maintenir notre leadership. »*

#### **Valeurs partagées par l'équipe du Service de l'enseignement coopératif :**

- **L'innovation** est notre capacité de répondre aux besoins évolutifs de nos clients afin de maintenir notre leadership;
- **L'intégrité** est la ligne directrice qui guide nos interactions avec nos partenaires dans un but d'équité et de respect de l'éthique;
- **Le respect** nous porte à traiter nos partenaires avec ouverture d'esprit et tolérance afin de mériter leur confiance;
- **L'orientation client** est notre engagement de la recherche constante de la qualité des services visant la satisfaction de nos clients;
- **L'écoute** consiste à être attentif et disponible aux besoins et aux préoccupations de nos partenaires;
- **Le travail d'équipe** met en commun nos expertises multidisciplinaires afin de créer une synergie permettant une collaboration et une solidarité entre collègues.

#### **1.2.4- Rôle du coordonnateur régional de stage**

Le coordonnateur de stage établit des liens avec les milieux industriels de son territoire, en vue de favoriser la participation des entreprises au système d'enseignement coopératif de l'ÉTS et de développer des stages. Il est le principal intervenant entre l'employeur, l'étudiant et l'ÉTS. Ses principaux mandats consistent à :

- Évaluer la pertinence des stages offerts et vérifier le respect de la description initiale;
- Aider l'entreprise à définir ses besoins de nature technique;
- Informer l'entreprise des différentes règles et procédures qui régissent le fonctionnement des stages et l'évaluation des stagiaires;
- Assurer le suivi des stagiaires et en évaluer le rendement;
- Conseiller les étudiants en ce qui concerne les besoins et attentes des employeurs et les informer des tendances et fluctuations du marché;
- Encadrer et soutenir les étudiants dans le cadre du volet développement professionnel du cours PRE 011 (tutorat).

#### **1.2.5- Rôle du conseiller en planification de stage**

Le conseiller en planification de stage est un professionnel du développement de carrière qui accompagne et encadre les étudiants en regard de leur cheminement professionnel afin de maximiser leur intégration dans le secteur de l'ingénierie. Ses principaux mandats consistent à :

- Encadrer et soutenir les étudiants dans le cadre du volet développement professionnel du cours PRE 011 (tutorat);
- Conseiller individuellement les étudiants quant à leur cheminement, curriculum vitae, ePortfolio, performance en entrevue et profil de carrière;
- Assurer le suivi et l'amélioration du volet développement professionnel du cours PRE 011;
- Participer à la coordination des stages durant les périodes de pointe;
- Développer de nouveaux outils afin de favoriser l'employabilité des étudiants.

#### **1.2.6- Rôle de l'entreprise participante**

L'entreprise qui accepte de participer et d'offrir des stages aux étudiants de l'ÉTS doit :

- S'efforcer de comprendre et de partager les objectifs de formation propres à chaque niveau de stage et d'en accepter les règles de fonctionnement;
- Rémunérer le stagiaire selon les normes établies par l'ÉTS;
- Faire part à l'ÉTS des stages qu'elle peut offrir, en fournissant une description du mandat du stagiaire durant son stage;

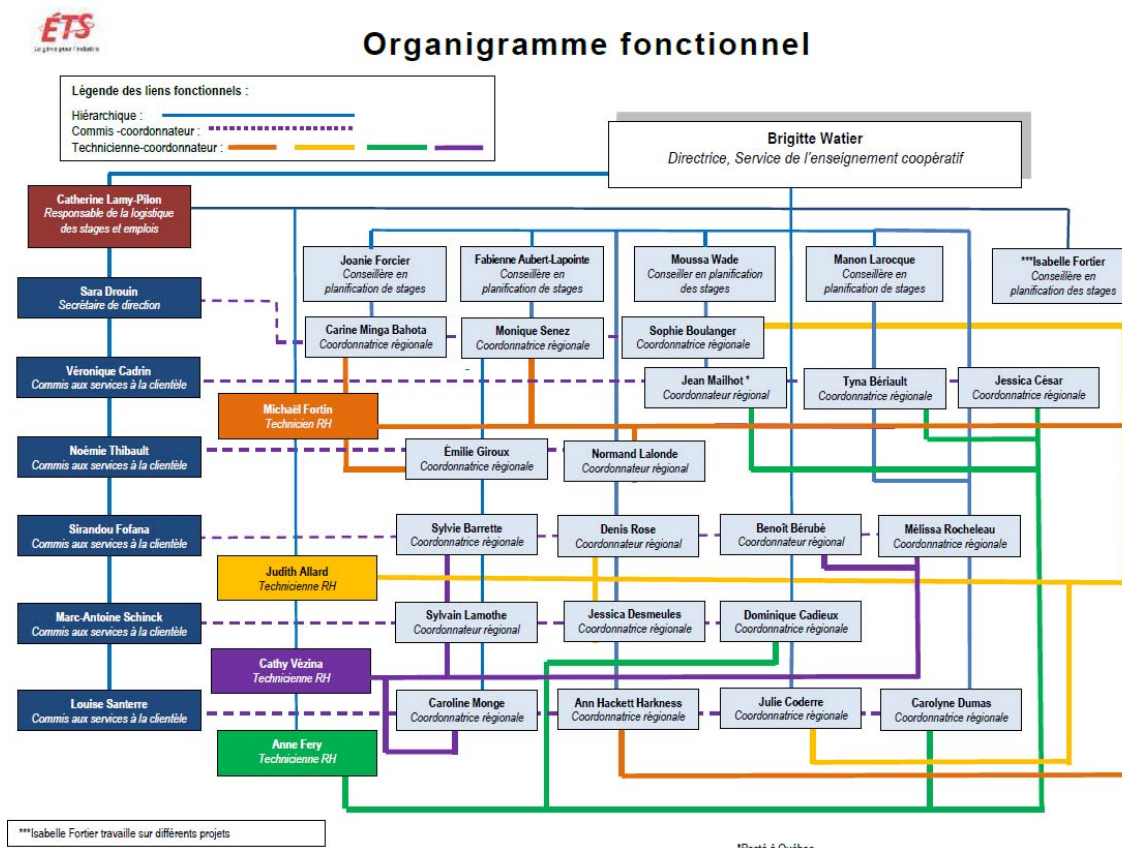


- Assurer l'encadrement adéquat du stagiaire en désignant un superviseur, normalement le supérieur immédiat;
- Tenir informé le Service de l'enseignement coopératif de tout problème pouvant survenir en cours de stage;
- Contribuer à l'évaluation du stagiaire.

### 1.2.7- Rôle du professeur-superviseur pour le troisième stage industriel (S3)

L'ÉTS désigne un professeur-superviseur pour chaque étudiant qui réalise son troisième stage (S3) car ce stage prépare à l'activité « Projet de fin d'études »\*. Afin de s'assurer d'une bonne articulation entre ces deux activités, le professeur-superviseur doit évaluer qualitativement et approuver le sujet retenu pour le projet de fin d'études ainsi que le plan général de celui-ci. Normalement, le sujet de ce projet sera choisi en continuité avec les travaux effectués par l'étudiant pendant son stage. À défaut de trouver un sujet portant sur le troisième stage industriel, l'étudiant et le professeur-superviseur peuvent s'entendre sur un sujet autre, choisi parmi une liste de projets de fin d'études suggérés par le département. Le professeur-superviseur s'assure que l'étudiant connaît les critères d'évaluation du projet de fin d'études. Le professeur-superviseur est aussi responsable de la supervision et de l'évaluation du projet de fin d'études ainsi que de l'évaluation de la conférence donnée par l'étudiant dans le cadre de son activité de projet de fin d'études. L'étudiant doit contacter son département afin de connaître les modalités précises liées à cette activité. \*Pour certains départements, le stage n'est pas un préalable à l'activité. L'étudiant doit se renseigner auprès de son département.

### 1.2.8- Organigramme du Service de l'enseignement coopératif



### 1.3- Cheminement de l'étudiant dans son programme d'études

Tout étudiant doit satisfaire aux règlements des études de premier cycle de l'ÉTS.

#### 1.3.1- Enseignement continu

Compte tenu des clientèles inscrites dans chaque programme, l'École fonctionne selon un calendrier d'enseignement continu. L'année académique comprend trois sessions : l'automne, l'hiver et l'été. Des cours et des stages sont offerts à chacune de ces sessions.

**Le fonctionnement de l'enseignement continu requiert que chaque étudiant suive des cours à temps complet durant une session d'été avant de cumuler 93 crédits de cours de son programme et qu'il effectue au moins un stage à l'automne ou à l'hiver.**

L'étudiant qui n'a pas satisfait à cette exigence pourra se voir refuser son inscription à des cours d'une session autre que l'été, ou son inscription en stage à une session d'été.

#### 1.3.2- Quelques exemples de cheminements possibles pour les étudiants

△	H	É	△	H	É	△	H	É	△	H
C1	S1	C2	C3	S2	C4	C5	C6	S3	C7	
C1	C2	S1	C3	S2	C4	C5	S3	C6	S4	C7
C1	C2	C3	S1	C4	S2	C5	S3	C6	S4	C7
C1	C2	C3	S1	C4	C5	S2	C6	S3	C7	

Légende	
A	Session AUTOMNE
H	Session HIVER
É	Session ÉTÉ

Durée des stages	
S1	Stage de 4 mois (16 semaines)
S2	Stage de 4 mois ou 8 mois *
S3	Stage de 4 mois ou 8 mois *
S4	Stage de 4 mois
Cx	Session de cours de 4 mois

**\* Un étudiant peut effectuer un seul stage de 8 mois soit le (S2), soit le (S3). Un étudiant peut effectuer 2 stages consécutifs (S1-S2 ou S2-S3 ou S3-S4). Cependant, la durée totale des deux stages ne peut excéder 8 mois.**

Le présent cheminement s'applique aux nouveaux étudiants admis à la session d'automne. Les étudiants admis à l'hiver (environ 20 % de la session d'automne) auront un cheminement qui s'apparente à la formulation décrite à la section 2.3 du présent guide.

#### **1.4- Caractère obligatoire des stages industriels I, II et III**

En plus des autres exigences, tout étudiant est tenu de réaliser les stages industriels I, II et III et de satisfaire aux exigences d'évaluation de ces stages avant d'obtenir son diplôme de baccalauréat en génie.

#### **1.5- Restrictions concernant la poursuite des études**

Tout étudiant peut être assujéti à certaines restrictions dans la poursuite de ses études selon les modalités décrites à la section 7.4 du Règlement des études de premier cycle de l'ÉTS.

#### **1.6- Processus de placement et encadrement des stagiaires**

##### **1.6.1- Modalités d'accès aux offres de stage affichées par le Service de l'enseignement coopératif**

Afin d'avoir accès aux offres de stage affichées par le Service de l'enseignement coopératif, l'étudiant devra télécharger son curriculum vitae et compléter son ePortfolio. Il devra également signer un formulaire informatisé pour autoriser le Service de l'enseignement coopératif à transmettre son dossier de candidature (incluant son relevé de cours) aux employeurs qu'il aura sollicités durant le processus de placement. L'étudiant doit s'assurer que les informations contenues dans son CV et son ePortfolio sont mises à jour chaque session. De plus, il doit vérifier l'exactitude des informations indiquées dans la rubrique « Mon dossier (mettre à jour mes renseignements personnels) » de Signets. Le Service de l'enseignement coopératif se réserve le droit de vérifier le contenu du CV et du ePortfolio de l'étudiant, et de lui retirer son accès aux offres de stage si le contenu n'est pas jugé conforme aux normes et standards du Service de l'enseignement coopératif.

S'il y a lieu, l'étudiant doit aussi fournir un permis de travail valide et démontrer qu'il a fait les démarches nécessaires pour obtenir un numéro d'assurance sociale. De plus, la carte de l'ASP construction est requise pour certains programmes. Les étudiants concernés devront faire la preuve qu'ils détiennent cette carte pour avoir accès aux offres de stage.

##### **1.6.2- Description des postes offerts**

Toute entreprise qui désire embaucher un étudiant de l'ÉTS pour un stage, doit préparer une description de poste faisant état de la nature du projet ou des responsabilités qu'elle prévoit confier au stagiaire, de ses exigences, du lieu du stage, du nom du superviseur désigné, de la rémunération et de la période du stage. Cette description doit être approuvée par le Service de l'enseignement coopératif.

##### **1.6.3- Affichage des postes**

Les employeurs peuvent, selon leurs besoins, profiter de l'une ou l'autre des deux formes de placement en vigueur à l'ÉTS, soit le placement par cote, soit le placement juste-à-temps.

Dans tous les cas, les descriptions de postes sont affichées par le Système de consultation en ligne. Les descriptions de postes sont accessibles à tous les étudiants « aptes » selon leur programme et leur niveau de stage. Est considéré comme apte à partir en stage tout étudiant inscrit à temps complet (sauf à la session d'été et pour les S3 et S4), qui a cumulé le nombre de crédits suffisant et possède une moyenne cumulative adéquate. (Voir section 5.1)

#### **1.6.4- Placement par cote**

##### **1.6.4.1- Périodes d'affichage**

Le placement par cote se déroule au début de chaque session. Généralement, trois périodes d'affichage sont prévues et déterminées à l'avance par le Service de l'enseignement coopératif. Ces dates d'affichage sont publiées dans les médias internes de l'ÉTS. Le placement par cote a pour principe l'accessibilité pour tous les étudiants à l'ensemble des postes offerts et l'égalité des chances pour chacun de se faire valoir auprès des employeurs. Il permet le jumelage impartial des préférences exprimées par les étudiants et par les employeurs. Il favorise le jeu de la concurrence d'une part, entre les étudiants, pour obtenir le poste de stage qui leur convient le mieux et d'autre part, entre les employeurs, pour obtenir l'étudiant dont les compétences et la personnalité correspondent le plus à leurs besoins.

##### **1.6.4.2- Demandes d'entrevues**

Par l'entremise du Système de consultation en ligne, l'étudiant prend connaissance des offres de stage disponibles et, afin de solliciter une entrevue, postule aux offres de stage qui l'intéressent. À la fin de chaque période d'affichage, les dossiers de candidature sont acheminés aux employeurs.

L'étudiant doit suivre l'évolution de ses convocations aux entrevues en vérifiant fréquemment le Système de consultation en ligne.

Tout étudiant qui sollicite des entrevues auprès d'employeurs dans le cadre du placement par cote s'engage définitivement dans le processus de placement. Voir le code d'éthique.

##### **1.6.4.3- Sélection des stagiaires**

Sur la base du dossier de candidature des étudiants, l'entreprise pourra faire une sélection des étudiants qu'elle désire retenir pour une entrevue et en informera le Service de l'enseignement coopératif qui procédera à l'organisation des entrevues.

##### **1.6.4.4- Implication des demandes d'entrevue**

L'étudiant doit demeurer disponible au cas où sa candidature serait retenue par un ou plusieurs employeurs. Durant la période des entrevues, un étudiant peut faire accepter une recherche personnelle de stage, mais à condition de la faire approuver par le Service de l'enseignement coopératif au plus tard 4 jours ouvrables avant la date de remise des cotes des étudiants. Après cette date, l'étudiant doit remettre ses cotes et respecter le résultat de la conciliation des stages. Après la conciliation des stages, s'il est disponible, l'étudiant pourra alors faire reconnaître sa recherche personnelle.

#### **1.6.4.5- Entrevues employeur-étudiant**

La période des entrevues du placement par cote est déterminée à l'avance par le Service de l'enseignement coopératif et ces dates sont diffusées dans les médias internes de l'ÉTS. Les entrevues sont organisées par le Service de l'enseignement coopératif et ont lieu à l'ÉTS. L'horaire des entrevues est fixé par le Service de l'enseignement coopératif en accord avec les entreprises participantes. Tous les candidats retenus en entrevue sont rencontrés individuellement.

Dans certains cas, l'employeur pourra convoquer l'ensemble des candidats retenus à une rencontre préalable d'information qui lui permettra d'exposer, avec plus de détails, la nature du stage offert, les responsabilités éventuelles du stagiaire, etc. Il pourra donc se concentrer plus facilement sur chacun des candidats, au moment de l'entrevue.

Si un étudiant ne se présente pas à une entrevue, ce dernier s'expose à des sanctions (voir code d'éthique).

#### **1.6.4.6- Conciliation des stages (cotes)**

##### **1.6.4.6.1- Préférence des étudiants**

Après la période des entrevues, les étudiants cotent par ordre de préférence les entreprises où ils aimeraient réaliser leur stage. Les étudiants saisissent leurs cotes par l'entremise du Système de consultation en ligne.

##### **1.6.4.6.2- Préférence des entreprises**

À la suite des entrevues réalisées, les employeurs coteront, par ordre de préférence, les étudiants qu'ils aimeraient accueillir dans leur entreprise. Ils feront connaître leurs préférences au Service de l'enseignement coopératif. Les cotes des employeurs seront visibles par les étudiants lors de la remise de leurs cotes.

L'employeur peut donner la cote « NR » (non-retenue) à un étudiant qui ne correspond pas à ses exigences. Cet étudiant sera exclu de la conciliation pour ce poste. De la même façon, un étudiant peut rejeter un des stages qu'il a sollicité en indiquant la cote « 0 ». Dans ce cas, après la fin de l'entrevue, l'étudiant dispose d'une période de 24 heures pour informer le Service de l'enseignement coopératif, par l'entremise du système de consultation en ligne, de son motif pour remettre une cote 0. Le seul motif valable pouvant être accepté est si la description du stage discutée en entrevue est différente de celle qui était affichée. Le Service de l'enseignement coopératif prendra connaissance du motif indiqué par l'étudiant et lui fera part de sa décision dans les plus brefs délais. L'étudiant s'expose à une sanction s'il refuse un stage pour une autre raison (voir règlement 1.6.4.7 Sanction).

##### **1.6.4.6.3- Résultat de la conciliation des stages (cotes)**

Le placement des étudiants est officialisé par le Service de l'enseignement coopératif qui concilie les cotes des étudiants avec les cotes des employeurs. Au terme de cette conciliation, le Service de l'enseignement coopératif fait part du résultat de la conciliation des cotes à l'étudiant et à l'entreprise concernée. Dans le placement par cote, la priorité est accordée au choix de l'étudiant.

Voici la méthode utilisée pour concilier les choix employeurs-étudiants : la somme de (la cote de l'étudiant multipliée par onze) plus (la cote de l'employeur multipliée par dix). Ce principe est appliqué pour tous les postes et pour tous les étudiants. Par la suite, il ne reste qu'à compiler les plus petits pointages sur chacun des postes pour obtenir les candidats retenus.

**EXEMPLE :**

(1er choix de l'étudiant avec un 1er choix de l'employeur)

$$(1 \times 11) + (1 \times 10) \implies 21$$

(1er choix de l'étudiant avec 2e choix de l'employeur)

$$(1 \times 11) + (2 \times 10) \implies 31$$

(2e choix de l'étudiant avec 1er choix de l'employeur)

$$(2 \times 11) + (1 \times 10) \implies 32$$

etc.

Les étudiants retenus doivent respecter le résultat de la conciliation des cotes et seront assignés en stage avec les employeurs désignés.

#### **1.6.4.7- Sanction**

L'étudiant ne peut, sans motif valable (description du stage discutée en entrevue différente de celle affichée), refuser le stage offert par une entreprise. L'étudiant qui désire refuser un tel stage, doit informer immédiatement par courriel le Service de l'enseignement coopératif, en indiquant les motifs du refus. Si le salaire est une priorité pour l'étudiant, il doit en discuter lors de l'entrevue. Cependant, si la rémunération se rapproche de la moyenne établie, l'étudiant ne peut pas refuser ce stage.

Si les motifs sont jugés valables par la direction du Service de l'enseignement coopératif, l'étudiant reste alors inscrit dans le processus de placement des stagiaires de l'ÉTS. Si les motifs sont jugés non valables, l'étudiant qui maintient son refus d'accepter ce stage est alors assujéti au code d'éthique de l'enseignement coopératif de l'ÉTS.

#### **1.6.5- Placement « juste-à-temps » (JAT)**

Les étudiants non retenus lors du placement par cote auront la possibilité de solliciter d'autres entrevues lors du placement juste-à-temps. Cette période commence généralement à la mi-session et peut se prolonger jusqu'au début de la session suivante.

Les postes sont affichés par l'entremise du Système de consultation en ligne et il n'y a pas de cotes à remettre de la part des étudiants et des employeurs. L'affichage se fait en continu et les candidatures sont acheminées aux employeurs les lundis et les jeudis. Un poste qui n'a pas attiré suffisamment de candidats pourra être réaffiché. Les étudiants doivent consulter tous les jours les postes affichés.

Il n'y a pas de période déterminée pour les entrevues et elles se déroulent majoritairement au bureau de l'employeur. Si un étudiant ne se présente pas à une entrevue, ce dernier s'expose à des sanctions (voir code d'éthique).

La confirmation des gagnants s'effectue dès que l'employeur informe le Service de l'enseignement coopératif de son choix. Le principe est « premier employeur arrivé, premier employeur servi ». Ainsi, le premier employeur qui informe le Service de l'enseignement coopératif, à la suite de l'entrevue, qu'il désire retenir les services d'un étudiant, est l'employeur chez qui l'étudiant sera assigné en stage.

L'étudiant ne peut, sans motif valable (description du stage discutée en entrevue différente de celle affichée), refuser le stage offert par une entreprise. L'étudiant qui désire refuser un tel stage, doit informer immédiatement par courriel le Service de l'enseignement coopératif, en indiquant les motifs du refus. Si le salaire est une priorité pour l'étudiant, il doit en discuter lors de l'entrevue. Cependant, si la rémunération se rapproche de la moyenne établie par le Service de l'enseignement coopératif, l'étudiant ne peut pas refuser ce stage.

Si les motifs sont jugés valables par la direction du Service de l'enseignement coopératif, l'étudiant reste alors inscrit dans le processus de placement des stagiaires de l'ÉTS. Si les motifs sont jugés non valables, l'étudiant qui maintient son refus d'accepter ce stage est alors assujéti au code d'éthique de l'enseignement coopératif de l'ÉTS.

Durant le placement JAT, un étudiant peut faire reconnaître une recherche personnelle. Cependant, un délai de 24 heures est requis pour l'approbation. Durant cette période, l'étudiant doit respecter son engagement auprès des autres employeurs.

#### **1.6.6- Reconnaissance de stage en milieu de travail et recherche personnelle de stage**

L'étudiant en emploi qui désire faire reconnaître son lieu de travail comme milieu de stage ou l'étudiant ayant trouvé de son propre chef un stage dans une entreprise doit obtenir de l'employeur une lettre officielle de confirmation d'embauche et la faire approuver par le Service de l'enseignement coopératif. Cette lettre d'embauche doit contenir les éléments suivants :

- Papier à en-tête de l'entreprise indiquant ses coordonnées;
- Description de l'entreprise;
- Date de début et de fin de stage;
- Nombre d'heures travaillées par semaine;
- Description des tâches et mandats durant la période de stage;
- Salaire;
- Signature du superviseur ou du représentant des ressources humaines.

Le Service de l'enseignement coopératif jugera :

- Si le stage envisagé répond aux objectifs de formation des programmes et est rémunéré;
- Si le stage offre les mêmes avantages dans les champs d'intérêt de l'étudiant que tout autre stage offert par une entreprise participante;
- Si l'entreprise est disposée à accepter de participer au même titre et en respectant les mêmes engagements et obligations que toutes les autres entreprises participantes.

Dans l'affirmative et avec l'autorisation du Service de l'enseignement coopératif, l'étudiant pourra s'inscrire en stage dans son propre milieu de travail ou dans l'entreprise où il aura trouvé un stage.

#### **1.6.7- Caractère récurrent des stages**

Un étudiant ne peut refuser de retourner faire un stage chez un même employeur, sauf si la nature du stage n'est pas conforme aux exigences du stage à être effectué par l'étudiant ou si la description proposée par l'employeur ne correspond pas aux attentes et à l'orientation de carrière de l'étudiant. L'étudiant qui refuse un retour de stage doit en informer par écrit le Service de l'enseignement coopératif, en indiquant les motifs de son refus. Si les motifs sont jugés satisfaisants, l'étudiant reste alors inscrit dans le processus de placement de l'ÉTS. Si les motifs de refus sont jugés insatisfaisants, l'étudiant qui maintient son refus d'accepter le stage en question est exclu du processus de placement des stagiaires pour deux sessions consécutives, incluant la session concernée.



## **2- EXIGENCES APPLICABLES AU PROCESSUS DE PLACEMENT AU STAGE INDUSTRIEL I**

### **2.1- Exigences au stage industriel I**

- Être admis définitivement à son programme d'études : les étudiants en admission conditionnelle ne peuvent partir en stage tant que leur dossier n'est pas régularisé (admission définitive);
- Avoir cumulé ou être inscrit à un minimum de 12 crédits de cours ou plus. Cependant, lors de la première session d'études uniquement, un maximum de deux cours hors programme parmi les suivants sera considéré dans le calcul des crédits :
  - MAT144 Introduction aux mathématiques du génie
  - PHY144 Introduction à la physique du génie
  - INF155 Introduction à la programmation (pour les étudiants en génie électrique)
  - INF111 Programmation orientée-objet (pour les étudiants en génie des TI et logiciel);
- Pour les étudiants ayant cumulé des crédits de cours, être inscrit à temps complet (12 crédits ou plus) (sauf à la session d'été);
- Être inscrit ou avoir réussi le cours PRE 011 Développement professionnel et initiation à la santé et sécurité au travail (anciennement PRE 010 Initiation au milieu industriel, à la santé et sécurité au travail) (réussite au cours obligatoire pour la réussite au stage);
- Avoir une moyenne cumulative égale ou supérieure à 1,8.

#### **2.1.1- Les étudiants en admission conditionnelle à la session d'automne**

Les étudiants en admission conditionnelle à la session d'automne sont quand même assujettis au règlement 2.2. À leur première session d'études, dès que l'admission est définitive, ces étudiants doivent se soumettre à ce règlement, c'est-à-dire postuler sur les offres de stage. Si le placement par cote est terminé, ils pourront postuler sur les offres du « juste-à-temps » (JAT). Les étudiants dont le dossier sera régularisé après la fin du placement JAT ou qui n'ont pu respecter le règlement 2.2 n'auront pas accès aux offres de stage du placement par cote de l'été suivant.

#### **2.2- Exigences applicables aux nouveaux étudiants inscrits à la session d'automne (à l'exception des étudiants du profil d'accueil du cheminement universitaire en technologie)**

L'étudiant qui satisfait aux exigences des articles 2.1 et 2.1.1 doit postuler aux stages de la session d'hiver. Il doit postuler sur au moins une offre de stage au placement par cote et au moins à deux offres de stage au placement juste-à-temps.

L'étudiant qui ne désire pas s'engager dans le processus de placement devra :

- Faire approuver une exemption de stage S1 avant la fin de la session d'automne, ou;
- Développer son propre stage à la session d'hiver ou d'été (recherche personnelle de stage).

L'étudiant qui ne participe pas au processus de placement des stages de la session d'hiver n'aura pas accès aux offres de stages de la session d'été et devra développer son propre stage s'il désire effectuer son stage à la session d'été (recherche personnelle de stage).

### **2.3- Exigences applicables aux nouveaux étudiants inscrits à la session d'hiver (à l'exception des étudiants inscrits en génie de la construction)**

L'étudiant qui satisfait aux exigences de l'article 2.1 pourra postuler pour la première fois à la session d'été pour les stages d'automne. L'étudiant qui désire s'engager plus rapidement dans le processus de placement devra :

- Faire approuver une exemption de stage S1 avant la fin de la session d'hiver, ou ;
- Développer son propre stage pour la session d'été (recherche personnelle).

### **2.4- Cheminement des étudiants du profil d'accueil du cheminement universitaire en technologie.**

Pour les étudiants du profil d'accueil du cheminement universitaire en technologie, il a été convenu que ces étudiants aient cumulé ou soient inscrits à un minimum de 24 crédits de cours au baccalauréat avant d'avoir accès aux offres de stage de niveau S1. Pour être admissibles au stage S2, ces étudiants doivent avoir cumulé ou être inscrits à un minimum de 47 crédits. La liste des cours devant être suivis avant de pouvoir partir en stage sera gérée par chaque département concerné.

### **2.5- L'étudiant admis conditionnellement à la réussite de certains cours**

L'étudiant n'est pas autorisé à s'engager dans le processus de placement tant qu'il n'a pas satisfait à cette condition d'admission. Il peut être placé sur une liste de réserve en vue du placement « juste-à-temps », sur autorisation de la direction du Service de l'enseignement coopératif compte tenu des postes de stages disponibles.

### **2.6- Délai maximum pour la réalisation du premier stage industriel**

L'École reconnaît que les stages constituent une activité essentielle de formation en milieu de travail devant être intégrée à la formation académique. Afin de bien atteindre ses objectifs, l'École recommande que le premier stage soit effectué aussitôt que possible dans le programme d'études.

L'étudiant détenteur d'un DEC technique qui a cumulé 46 crédits de cours et qui n'a pas réussi à satisfaire aux exigences du stage industriel I, selon l'une ou l'autre des modalités prévues à cet effet, ne peut s'inscrire à des cours tant qu'il n'aura pas satisfait aux exigences du stage industriel I.

L'étudiant diplômé du programme de cheminement universitaire en technologie qui a cumulé 52 crédits de cours et qui n'a pas réussi à satisfaire aux exigences du stage industriel I, selon l'une ou l'autre des modalités prévues à cet effet, ne peut plus s'inscrire à des cours tant qu'il n'aura pas satisfait aux exigences du stage industriel I.

Toutefois, dans le cas d'une situation économique exceptionnelle réduisant l'offre de stages, le doyen des études pourra demander à la Commission des études de déroger temporairement à cette règle, pour un ou plusieurs programmes de baccalauréat selon le cas.

## **2.7- Reconnaissance d'un emploi actuel à titre de stage industriel I**

L'étudiant qui suit le régime d'études à temps partiel peut demander que son emploi actuel soit reconnu à titre de stage industriel I, si l'emploi actuel est conforme à la politique d'organisation des stages en vigueur à l'École. Voir règlement 1.6.6.

## **3- EXIGENCES APPLICABLES AU PROCESSUS DE PLACEMENT DU STAGE INDUSTRIEL II**

### **3.1- Exigences au stage industriel II**

L'École reconnaît que le stage industriel II est une activité essentielle de formation en milieu de travail, dont les objectifs requièrent que l'étudiant ne s'y engage que lorsqu'il a accompli une partie importante de son programme d'études.

Pour être autorisé à s'engager dans le processus de placement au stage industriel II, l'étudiant doit satisfaire aux conditions suivantes:

- Être inscrit à temps complet (12 crédits ou plus) (sauf à la session d'été);
- Avoir une moyenne cumulative égale ou supérieure à 2,0;
- Avoir satisfait aux exigences du stage industriel I, soit directement, soit par exemption (auquel cas il faut tout de même avoir complété l'activité obligatoire PRE 011, anciennement PRE 010);
- Être inscrit à un nombre de crédits de cours tel que la somme de ces crédits et ceux déjà cumulés est égale ou supérieure à 35 crédits pour l'étudiant détenteur d'un DEC technique;
- Être inscrit à un nombre de crédits de cours tel que la somme de ces crédits et ceux déjà cumulés est égale ou supérieure à 47 crédits pour l'étudiant diplômé du programme de cheminement universitaire en technologie;
- Avoir cumulé ou être inscrit à au moins 12 crédits de cours après avoir satisfait aux exigences du stage industriel I. (Exceptionnellement, un étudiant pourrait être exempté de cette règle suite à l'approbation de la direction du Service de l'enseignement coopératif.)

### **3.2- Délai maximum pour la réalisation du deuxième stage industriel**

L'étudiant détenteur d'un DEC technique qui a cumulé 80 crédits de cours et qui n'a pas réussi à satisfaire aux exigences du stage industriel II, selon l'une ou l'autre des modalités prévues à cet effet, ne peut plus s'inscrire à des cours tant qu'il n'aura pas satisfait aux exigences du stage industriel II.

L'étudiant diplômé du programme de cheminement universitaire en technologie qui a cumulé 83 crédits de cours et qui n'a pas réussi à satisfaire aux exigences du stage industriel II, selon l'une ou l'autre des modalités prévues à cet effet, ne peut plus s'inscrire à des cours tant qu'il n'aura pas satisfait aux exigences du stage industriel II.

Toutefois, dans le cas d'une situation économique exceptionnelle réduisant l'offre de stages, le doyen des études pourra demander à la Commission des études de déroger temporairement à cette règle, pour un ou plusieurs programmes de baccalauréat selon le cas.

### **3.3- Reconnaissance d'un emploi actuel à titre de stage industriel II**

L'étudiant qui suit le régime d'études à temps partiel peut demander que son emploi actuel soit reconnu à titre de stage industriel II, si l'emploi actuel est conforme à la politique d'organisation des stages en vigueur à l'École. Voir règlement 1.6.6.

## **4- EXIGENCES APPLICABLES AU PROCESSUS DE PLACEMENT DU STAGE INDUSTRIEL III**

### **4.1- Exigences au stage industriel III**

L'École reconnaît que le stage industriel III est une activité essentielle de formation en milieu de travail, dont les objectifs requièrent que l'étudiant ne s'y engage que vers la fin de son programme d'études.

Pour être autorisé à s'engager dans le processus de placement au stage industriel III, l'étudiant doit satisfaire aux conditions suivantes :

- Avoir une moyenne cumulative égale ou supérieure à 2,0;
- Avoir satisfait aux exigences du stage industriel II;
- Être inscrit à un nombre de crédits de cours tel que la somme de ces crédits et ceux déjà cumulés est égale ou supérieure à 74 crédits;
- Avoir cumulé ou être inscrit à au moins 12 crédits après avoir satisfait aux exigences du stage industriel II. (Exceptionnellement, un étudiant pourrait être exempté de cette règle suite à l'approbation de la direction du Service de l'enseignement coopératif.)
- Être inscrit ou avoir suivi l'activité préalable PEP110 Encadrement de la profession et éthique professionnelle (pour les étudiants qui débutent leur programme de baccalauréat à partir de la session d'été 2018).

### **4.2- Délai maximum pour la réalisation du troisième stage industriel**

L'étudiant qui a cumulé entre 105 et 109 crédits de cours (en fonction du programme suivi, voir annexe 1) et qui n'a pas réussi à satisfaire aux exigences du stage industriel III, selon l'une ou l'autre des modalités prévues à cet effet, ne peut plus s'inscrire à des cours tant qu'il n'aura pas satisfait aux exigences du stage industriel III.

Toutefois, dans le cas d'une situation économique exceptionnelle réduisant l'offre de stages, le doyen des études pourra demander à la Commission des études de déroger temporairement à cette règle, pour un ou plusieurs programmes de baccalauréat selon le cas.

### **4.3- Reconnaissance d'un emploi actuel à titre de stage industriel III**

L'étudiant qui suit le régime d'études à temps partiel peut demander que son emploi actuel soit reconnu à titre de stage industriel III, si l'emploi actuel est conforme à la politique d'organisation des stages en vigueur à l'École. Voir règlement 1.6.6.

### **4.4- Équivalence au stage industriel III**

Une équivalence au stage industriel (S3) pourrait être accordée, mais uniquement à l'étudiant admis et inscrit à la passerelle baccalauréat-maîtrise avec mémoire et à condition que le stage de recherche passerelle STA 805 ait été complété avec succès. Voir le Règlement sur l'enseignement coopératif pour plus d'information sur le stage de recherche passerelle STA 805.

#### **4.5- Exigences au stage industriel IV**

Ce stage, optionnel et hors-programme, permet à l'étudiant d'apporter une contribution significative à la résolution d'un problème d'ingénierie réel dans le milieu industriel, avec ses contraintes économiques, techniques et autres. Le stage permet également de consolider les compétences acquises lors des stages antérieurs.

Pour être autorisé à s'engager dans le processus de placement au stage industriel IV, l'étudiant doit satisfaire aux conditions suivantes :

- Avoir une moyenne cumulative égale ou supérieure à 2,0;
- Avoir satisfait aux exigences du stage industriel III;
- Être inscrit à un nombre de crédits de cours tel que la somme de ces crédits et ceux déjà cumulés est égale ou supérieure à 74 crédits;
- Avoir cumulé ou être inscrit à au moins 12 crédits après avoir satisfait aux exigences du stage industriel III. (Exceptionnellement, un étudiant pourrait être exempté de cette règle suite à l'approbation de la direction du Service de l'enseignement coopératif.)

#### **4.6- Délai maximum pour la réalisation du quatrième stage industriel**

L'étudiant ne peut terminer son baccalauréat en effectuant un stage industriel IV. Il doit donc suivre au moins un cours du baccalauréat à son retour de stage.

## 5- DÉROULEMENT DU STAGE

### 5.1- Rappel et résumé des paramètres pour être apte à partir en stage

#### *Admissibilité pour détenteur d'un DEC technique*

NIVEAU DU STAGE	CRÉDITS MINIMUM	MOY. CUMUL.	DÉLAI ENTRE LES STAGES	CRÉDITS MAXIMUM
(S1) être inscrit à temps complet **	12 *	1,8	ne s'applique pas	46
(S2) être inscrit à temps complet **	35 *	2,0	12 crédits	80
(S3) *****	74 *	2,0	12 crédits	105 à 109 ***
(S4)	74*	2,0	12 crédits	BAC moins un cours ****

#### *Admissibilité pour diplômé du cheminement universitaire en technologie*

NIVEAU DU STAGE	CRÉDITS MINIMUM	MOY. CUMUL.	DÉLAI ENTRE LES STAGES	CRÉDITS MAXIMUM
(S1) être inscrit à temps complet **	24 *	1,8	ne s'applique pas	52
(S2) être inscrit à temps complet **	47 *	2,0	12 crédits	83
(S3) *****	74 *	2,0	12 crédits	105 à 109 ***
(S4)	74*	2,0	12 crédits	BAC moins un cours ****

- \* Être inscrit ou avoir cumulé. Les cours hors-programmes ne sont pas considérés.
- \*\* Sauf à la session d'été
- \*\*\* Voir annexe 1
- \*\*\*\* L'étudiant ne doit pas être finissant, c'est-à-dire qu'à la session suivant son S4, il doit lui rester au minimum un cours du baccalauréat à effectuer.
- \*\*\*\*\* Être inscrit ou avoir suivi l'activité préalable PEP110 (pour les étudiants qui débutent leur programme de baccalauréat à partir de la session d'été 2018).

## **5.2- Durée et sessions des stages**

La durée normale d'un stage est de 16 semaines consécutives soit l'équivalent d'une session d'études. Il en est de même pour une prolongation de stage. Le nombre moyen de semaines de stage observé dans l'industrie est de 15,5 semaines avec un écart type de 1,1 semaine. De plus, les stages doivent être réalisés à temps plein. La moyenne observée est de 39 heures/semaine avec un écart type de 4,0 heures.

Un étudiant peut prolonger un seul stage, soit le S2 ou le S3, durant la session qui suit le stage.

Un étudiant qui effectue deux stages consécutifs (S1-S2 ou S2-S3 ou S3-S4) ne peut prolonger à 8 mois l'un des deux stages. La durée totale des deux stages sera donc de 8 mois.

Les étudiants doivent effectuer au moins une session d'études à l'été et un stage à une session d'automne ou d'hiver.

## **5.3- Statut et obligations du stagiaire**

Puisque les stages font partie intégrante de la formation de l'étudiant, le stagiaire est inscrit au sigle de stage correspondant à son programme d'études dans les Micro-programmes de 1er cycle en enseignement coopératif. Il doit payer les frais d'inscription au même titre que toute autre activité pédagogique. Il sera évalué pour cette activité.

Le stagiaire a donc un double statut à l'intérieur de l'entreprise : celui d'étudiant inscrit à l'ÉTS et celui d'employé rémunéré. L'étudiant est donc tenu d'assumer les tâches de travail confiées par son employeur, en plus des tâches relatives à son évaluation par l'École.

## **5.4- Rémunération et conditions de travail**

La rémunération du stagiaire est obligatoire et est établie par l'entreprise, en tenant compte d'une échelle de traitement compilée par l'École.

L'entreprise et le stagiaire ont intérêt à convenir par écrit des principales conditions de travail qui les lieront pour la durée du stage, en fonction des normes du Service de l'enseignement coopératif. Ces conditions sont la durée du stage, le lieu de travail, la durée de la semaine de travail, les principales tâches à assumer et la rémunération.

L'École n'intervient pas au contrat entre le stagiaire et l'entreprise et n'assume aucun engagement ni obligation en regard de ce contrat.

## **5.5- Situation problématique en stage**

Si des difficultés persistantes surviennent entre le stagiaire et son employeur au cours du stage, le Service de l'enseignement coopératif serait appelé à intervenir pour agir en tant que médiateur ou conseiller et, s'il y a lieu, proposer la solution la plus équitable tant pour le stagiaire que pour son employeur. En aucun cas, le stagiaire ne doit quitter son stage sans avoir obtenu, au préalable, l'approbation du coordonnateur du Service de l'enseignement coopératif responsable de son stage.



## **5.6- Visite du coordonnateur régional de stage**

Le coordonnateur régional visite généralement le stagiaire entre la 5e et la 10e semaine de stage. Il vérifie la pertinence des tâches effectuées par le stagiaire et le respect de la description de poste initiale. De plus, il rencontre le superviseur immédiat du stagiaire et prend note du rendement fourni par l'étudiant dans son travail jusqu'à maintenant.

## **5.7- Contacts entre le professeur et le stagiaire - stage industriel III**

Le département du programme d'études de l'étudiant doit aviser celui-ci de l'identité du professeur-superviseur aussitôt que possible après son départ en stage. L'étudiant doit entrer en contact avec le professeur-superviseur dès les premières semaines du stage afin de trouver le plus rapidement possible le sujet du projet de fin d'études. Si le stage n'est pas une condition préalable au projet de fin d'études, l'étudiant doit se renseigner auprès de son département afin de connaître les modalités liées à l'activité.

## **5.8- Absence prolongée du stagiaire**

Si, pour des raisons majeures telles que maladie ou autres cas d'urgence, l'étudiant doit s'absenter de son travail, il doit avertir immédiatement son employeur. Si cette absence devait se prolonger au-delà d'une semaine, il doit aussi aviser le Service de l'enseignement coopératif. Le superviseur désigné par l'entreprise ainsi que le responsable du Service de l'enseignement coopératif pourront prendre les dispositions qui s'imposent, compte tenu des circonstances.

## **5.9- Fin du stage**

Le stagiaire doit normalement compléter son stage selon l'entente initiale conclue avec l'employeur. Si dans des cas exceptionnels, l'employeur juge, après une période raisonnable, que le stagiaire est incapable d'accomplir son mandat, il pourra, après en avoir discuté avec le Service de l'enseignement coopératif, mettre fin au stage de l'étudiant.

Si, de son côté, l'étudiant juge tout à fait insatisfaisant le stage qu'il a entrepris, en regard de la proposition initiale qui lui a été faite, il appartiendra au coordonnateur régional de stage de discuter du problème avec l'étudiant et le superviseur et de mettre fin prématurément au stage, si aucune autre solution ne peut être envisagée.

## **5.10- Retour de stage chez un même employeur**

Un étudiant ne peut refuser de retourner faire un stage chez un même employeur sauf si la nature du stage n'est pas conforme aux exigences du stage à être effectué par l'étudiant ou si la description proposée par l'employeur ne correspond pas aux attentes et à l'orientation de carrière de l'étudiant. L'étudiant qui refuse un retour de stage doit en informer par écrit le Service de l'enseignement coopératif, en indiquant les motifs de son refus. Si les motifs sont jugés satisfaisants l'étudiant reste alors inscrit dans le processus de placement de l'École. Si les motifs de refus sont jugés insatisfaisants, l'étudiant qui maintient son refus d'accepter le stage en question est exclu du processus de placement des stagiaires pour deux sessions consécutives, incluant la session concernée.

### **5.11- Autres cas particuliers**

Si, pour une raison majeure hors de son contrôle (grève, lock-out, mise à pied, etc.), l'étudiant devait terminer prématurément son stage, il devrait alors en aviser immédiatement le Service de l'enseignement coopératif qui prendra les dispositions nécessaires.

## 6- ÉVALUATION DU STAGE

Les stages industriels I, II, III et IV comportent une évaluation effectuée par l'employeur et le Service de l'enseignement coopératif. Elle est consignée au dossier de l'étudiant selon la notation « S » (succès) ou « E » (échec).

### 6.1- Évaluation de l'employeur

Lors du stage, le superviseur est généralement la personne responsable de l'évaluation du stagiaire.

L' « appréciation du stagiaire » complétée par le superviseur comprend les critères suivants :

1. Motivation : degré d'intérêt et d'enthousiasme pour le travail
2. Initiative : aptitude à agir avec un minimum de consignes et d'encadrement
3. Capacité d'apprendre : facilité à acquérir des connaissances nouvelles
4. Qualité du travail : degré de perfection du travail exécuté, précision des résultats obtenus
5. Rapidité d'exécution : aptitude à exécuter un travail dans les délais prévus
6. Jugement : habileté à évaluer une situation et à prendre la bonne décision
7. Esprit d'innovation : aptitude à imaginer de nouvelles méthodes pour l'analyse de problèmes ou l'exécution des tâches confiées
8. Esprit d'équipe: degré d'aptitude et volonté de travailler avec les autres
9. Sens des responsabilités : aptitude à se porter garant des actes posés dans l'exécution des tâches confiées
10. Communication verbale : aptitude à échanger verbalement des idées avec d'autres personnes
11. Communication écrite : aptitude à échanger par écrit des idées avec d'autres personnes

### 6.2- Évaluation par le Service de l'enseignement coopératif

La note globale des stages industriels I, II, III et IV est attribuée par le coordonnateur de stage, en se basant sur la fiche d'appréciation complétée par l'employeur, le rapport de stage, la mise à jour du ePortfolio, la visite du stagiaire, la rencontre de retour de stage, s'il y a lieu, de même que la réussite au cours PRE 011 (anciennement PRE 010). Le Service de l'enseignement coopératif transmet les résultats au Bureau du registraire. L'étudiant qui ne satisfait pas à l'une ou l'autre des exigences mentionnées se voit attribuer la note « E » (échec) et doit reprendre son stage par une recherche personnelle, à une session ultérieure à celle du stage pour lequel il a obtenu un échec.

#### 6.2.1- Évaluation de l'activité - Projet de fin d'études

Conditionnellement à la réussite de son stage industriel III, l'étudiant doit s'inscrire dès son retour de stage à l'activité Projet de fin d'études. Si le stage n'est pas un préalable au projet de fin d'études, l'étudiant doit contacter son département pour obtenir plus de précisions sur les modalités de cette activité.

Trois crédits sont attribués à la réussite de l'activité « Projet de fin d'études ». Le professeur-superviseur est responsable de l'évaluation du projet de fin d'études.

Le Projet de fin d'études permet de développer chez l'étudiant un esprit d'analyse et de synthèse. Il donne à l'étudiant l'occasion de présenter par écrit une analyse détaillée d'un problème et d'en formuler et soutenir les conclusions. Il lui fournit également l'opportunité de faire la synthèse des connaissances acquises dans son programme d'études.

### **6.3- Évaluation d'une prolongation de stage**

Un stage et sa prolongation, s'il y a lieu, sont évalués séparément.

### **6.4- Révision de la note du stage**

Toute révision de note demandée par un étudiant ou par l'École s'applique conformément aux sections 7.6 et 7.7 du Règlement des études de 1<sup>er</sup> cycle de l'École.

## **7- APPLICATION DU PRÉSENT RÈGLEMENT**

### **7.1- Révision de la décision sur l'application du règlement**

#### **7.1.1 Demande**

Tout étudiant qui se croit lésé par l'application de l'un des articles du présent Règlement auquel il est assujéti peut demander une révision de cette décision en faisant valoir ses motifs par écrit auprès du Registraire dans les cinq (5) jours ouvrables suivant la transmission de l'acte soumis en litige.

#### **7.1.2 Recevabilité de la demande**

Une demande de révision de la décision liée à l'application de l'un des articles du présent Règlement n'est recevable que si elle satisfait l'une des conditions suivantes :

- I. Évoquer un des motifs suivants, pièce à l'appui :
  - A. Décès d'un parent immédiat : père, mère, frère, soeur, enfant ou conjoint;
  - B. Maladie certifiée par un billet du médecin;
  - C. Accouchement;
  - D. Situation imprévue et exceptionnelle jugée recevable par le Registraire et le Secrétaire général.

Ou

- II. Faire valoir que la décision repose sur un vice de procédure (argumentaire à l'appui).

#### **7.1.3 Traitement de la demande**

Le Registraire reçoit et analyse la demande de révision. Si le Registraire estime que la demande de révision n'est pas recevable, la décision devient exécutoire, finale et sans appel dès la transmission de la décision à l'étudiant. Si le Registraire juge la demande recevable, il convoque alors le Comité de révision.

#### **7.1.4 Comité de révision**

Le Comité de révision est formé du doyen des études qui le préside, du directeur du département (ou son substitut) et d'un membre étudiant désigné par l'Association étudiante de l'ÉTS. Le Registraire agit comme secrétaire du comité, avec droit de vote.

#### **7.1.5 Rencontre avec le comité**

L'étudiant est invité à rencontrer le comité. Il sera alors avisé par le Registraire du moment et du lieu de la réunion du comité.

### **7.1.6 Décision du comité**

Dans les meilleurs délais, le Registraire fait connaître par écrit à l'étudiant et aux personnes concernées la décision du comité. Cette décision est exécutoire, finale et sans appel dès sa transmission à l'étudiant.

### **7.2- Code d'éthique des intervenants dans le cadre de l'application du présent règlement**

Afin de maintenir des relations harmonieuses entre les étudiants, les employeurs et le personnel du Service de l'enseignement coopératif, un code d'éthique présente les responsabilités pour chacun de ces trois intervenants avec les mesures applicables lors de manquements à celles-ci. Ce code est joint au présent règlement.

## **8- COURS EN CONCOMITANCE AVEC UN STAGE INDUSTRIEL**

### **8.1- Cours en concomitance avec le stage industriel I**

L'étudiant inscrit au stage industriel I peut suivre un cours de façon concomitante en soirée ou le samedi. Il peut suivre un second cours en soirée ou le samedi si, d'une part, sa moyenne cumulative est égale ou supérieure à 2.5/4.3 et, d'autre part, s'il présente au Service de l'enseignement coopératif une preuve écrite de son employeur de stage attestant que ce dernier accepte que l'étudiant suive deux cours tout en étant stagiaire. Si elle est approuvée, la demande de l'étudiant sera transmise par le Service de l'enseignement coopératif au département concerné. Les étudiants qui ont un horaire de travail en soirée ou de nuit peuvent suivre un ou deux cours de jour selon les modalités indiquées plus haut.

### **8.2- Cours en concomitance avec le stage industriel II**

L'étudiant inscrit au stage industriel II peut suivre un cours de façon concomitante en soirée ou le samedi. Il peut suivre un second cours en soirée ou le samedi si, d'une part, sa moyenne cumulative est égale ou supérieure à 2.5/4.3 et, d'autre part, s'il présente au Service de l'enseignement coopératif une preuve écrite de son employeur de stage attestant que ce dernier accepte que l'étudiant suive deux cours tout en étant stagiaire. Si elle est approuvée, la demande de l'étudiant sera transmise par le Service de l'enseignement coopératif au département concerné. Les étudiants qui ont un horaire de travail en soirée ou de nuit peuvent suivre un ou deux cours de jour selon les modalités indiquées plus haut.

### **8.3- Cours en concomitance avec le stage industriel III**

L'étudiant inscrit au stage industriel III peut suivre un cours de façon concomitante en soirée ou le samedi. Il peut suivre un second cours de jour ou en soirée ou le samedi si, d'une part, sa moyenne cumulative est égale ou supérieure à 2.5/4.3 et, d'autre part, s'il présente au Service de l'enseignement coopératif une preuve écrite de son employeur de stage attestant que ce dernier accepte que l'étudiant suive deux cours tout en étant stagiaire et que l'un des deux cours soit de jour. Si elle est approuvée, la demande de l'étudiant sera transmise au département concerné par le Service de l'enseignement coopératif. Les étudiants qui ont un horaire de travail en soirée ou de nuit peuvent suivre un ou deux cours de jour selon les modalités indiquées plus haut.

### **8.4- Cours en concomitance avec le stage industriel IV**

L'étudiant inscrit au stage industriel IV peut suivre un cours de façon concomitante en soirée ou le samedi. Il peut suivre un second cours de jour ou en soirée ou le samedi si, d'une part, sa moyenne cumulative est égale ou supérieure à 2.5/4.3 et, d'autre part, s'il présente au Service de l'enseignement coopératif, une preuve écrite de son employeur de stage attestant que ce dernier accepte que l'étudiant suive deux cours tout en étant stagiaire et que l'un des deux cours soit de jour. Si elle est approuvée, la demande de l'étudiant sera transmise au département concerné par le Service de l'enseignement coopératif. Par contre, l'étudiant ne peut terminer son baccalauréat par le stage IV. Il doit effectuer au moins un cours du baccalauréat à la session suivant son stage. Les étudiants qui ont un horaire de travail en soirée ou de nuit peuvent suivre un ou deux cours de jour selon les modalités indiquées plus haut.

## **9- RÈGLES CONCERNANT L'EXEMPTION AU STAGE INDUSTRIEL I**

### **9.1- Exemption au stage industriel I**

Un étudiant admis sur la base d'un DEC technique ou sur la base adulte peut être exempté du premier stage s'il a acquis, avant son admission au programme, une expérience de travail pertinente (qu'il n'a pas utilisée pour son admission) et équivalente à celle procurée par le premier stage. Cette expérience doit refléter clairement le caractère pratique du technicien professionnel en milieu industriel. Cependant, l'exemption du stage 1 ne doit pas nuire à l'étudiant pour la poursuite de son cheminement dans son programme coopératif.

Pour ce faire, l'étudiant doit satisfaire aux règles et procédures suivantes :

- L'étudiant doit déposer son formulaire d'exemption incluant son rapport de stage sur les acquis personnels, professionnels et techniques pour exemption avant la fin de sa première session de baccalauréat à l'ÉTS;
- L'expérience présentée, la supervision et l'encadrement du travail de technicien doivent être facilement vérifiables par le Service de l'enseignement coopératif;
- Une lettre d'attestation d'emploi doit être jointe au formulaire de demande d'exemption. Ce document, qui a été récemment authentifié par l'employeur, décrit de façon détaillée les tâches et fonctions assumées à temps plein par l'étudiant ainsi que les niveaux de responsabilités qu'il a assumées pendant une période d'au moins six mois consécutifs dans une entreprise industrielle ou à caractère technologique. La lettre doit également comprendre le titre du poste occupé ainsi que la date de début et de fin d'emploi. Une expérience de travail effectuée lors de deux stages de type coopératif au cégep peut être reconnue;
- La direction du Service de l'enseignement coopératif évalue la demande de reconnaissance d'expérience en regard de la pertinence de l'expérience acquise par l'étudiant selon l'article 1.2.2 (Caractère pédagogique du système d'enseignement coopératif) et fait connaître sa décision au bureau du Registraire dès le début de la session qui suit le dépôt de la demande.

### **9.2- Stage réalisé dans un autre programme d'enseignement coopératif**

Un stage industriel réalisé par un étudiant dans le cadre d'un programme d'enseignement coopératif universitaire peut faire l'objet d'une exemption par voie d'une reconnaissance d'acquis. Toutefois, cette reconnaissance n'est applicable que pour le stage industriel I.

### **9.3 -Changement de programme**

Si un étudiant change de programme de baccalauréat, il devra, par l'entremise du Registraire, obtenir l'autorisation de la direction du Service de l'enseignement coopératif pour faire reconnaître dans son nouveau programme un stage effectué dans son programme initial.



## ANNEXE 1

Délai maximum pour la réalisation du troisième stage  
Limite de crédits par programme avant la réalisation du S3:

Prog.	Profil	Crédits limites
CTN	A	108
	B, C	107
GPA	E, M, P	107
	I	106
GOL	AD	106
	G	106
	I	105
	R	109
TI		106
ÉLE	EI, I	105
	E	107
LOG		106
MÉC		105

# CODE D'ÉTHIQUE DES INTERVENANTS DANS LE CADRE DU RÉGIME D'ENSEIGNEMENT COOPÉRATIF DE L'ÉTS

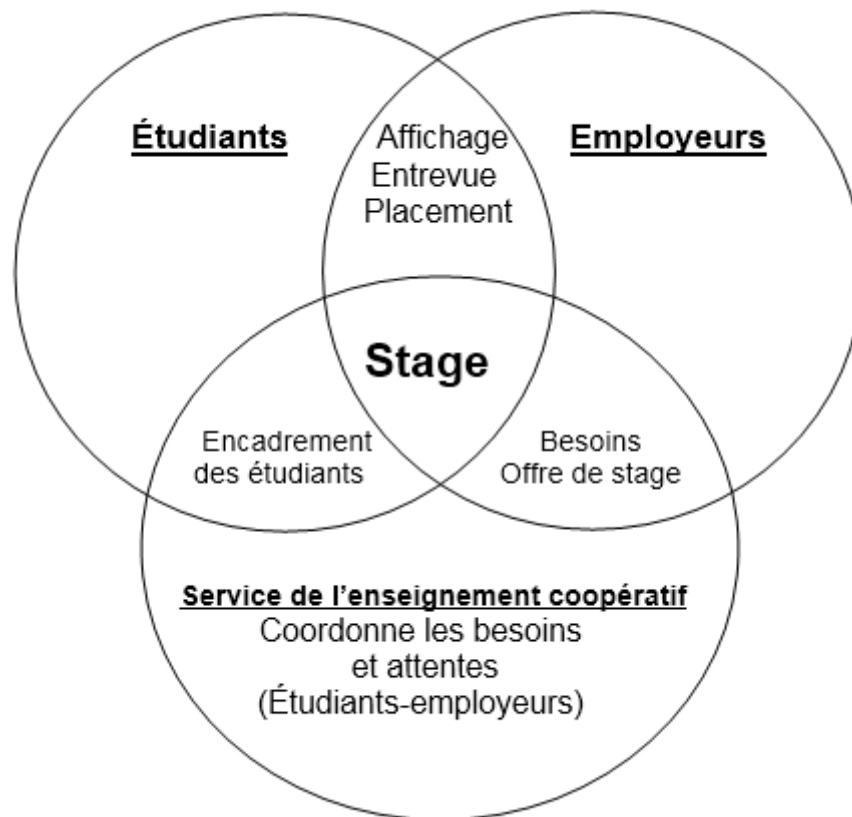
## Objectif

Ce code d'éthique a pour principal objectif de permettre aux étudiants et aux employeurs de bien connaître les règles en matière de placement de stagiaires dans le cadre du régime d'enseignement coopératif de l'École de technologie supérieure.

Le respect de ce code d'éthique permettra de maintenir de bonnes relations entre l'École et le milieu industriel. De plus, ce code servira de guide de références lorsqu'une des parties s'écartera des lignes de conduite établies.

Il est inspiré de deux codes de déontologie d'organismes reliés au placement et recrutement d'étudiants et de finissants. Il s'agit de l'Association canadienne de l'enseignement coopératif (ACDEC) et de l'Association canadienne des spécialistes en emploi et des employeurs (ACSEE).

Ce code a été approuvé à la Commission des études de l'ÉTS le 13 février 2001 sous la rubrique CE-138-V et révisé le 13 mai 2003.



**CODE D'ÉTHIQUE DE L'ÉTUDIANT DANS LE CADRE  
DU RÉGIME D'ENSEIGNEMENT COOPÉRATIF DE L'ÉTS**

Article	Afin de s'intégrer au marché du travail et faire l'apprentissage d'une nouvelle profession, l'étudiant s'engage à :	Conséquences d'un non-respect au code d'éthique
1	<ul style="list-style-type: none"> <li>• Respecter le guide de l'étudiant et le règlement sur le régime d'enseignement coopératif;</li> <li>• Participer aux conférences d'informations du Service de l'enseignement coopératif et aux entrevues d'introduction avec les coordonnateurs régionaux à sa première session;</li> <li>• Assister aux ateliers de préparation au placement;</li> <li>• Entreprendre des démarches pour bien connaître le marché du travail en ingénierie et établir un réseau de contacts;</li> <li>• Développer ses trois stages rémunérés, soit par sa participation au processus de placement établi par l'école, soit par des recherches personnelles;</li> <li>• Bien représenter son institution lors du déroulement de son stage afin de préserver sa réputation et celle de son École;</li> <li>• Respecter le personnel de l'ÉTS et ses collègues de travail lors de ses stages;</li> <li>• Progresser dans l'application de ses connaissances acquises à chaque niveau de stage.</li> </ul>	<p>Être sanctionné selon les conséquences prévues à cet effet dans le présent code d'éthique</p>
2	<p>Fournir aux employeurs des informations exactes et pertinentes sous forme écrite sur ses compétences, ses expériences et ses champs d'intérêt;</p>	<p><b>Première dérogation :</b></p> <ul style="list-style-type: none"> <li>◆ Une note est inscrite au dossier de l'étudiant.</li> <li>◆ L'étudiant doit participer à une rencontre informative.</li> <li>◆ Le Service de l'enseignement coopératif peut retirer l'accès aux offres de stage pour une période pouvant aller jusqu'à quinze jours ouvrables.</li> </ul> <p><b>Si récidive :</b></p> <ul style="list-style-type: none"> <li>◆ Une note est inscrite au dossier de l'étudiant.</li> <li>◆ L'étudiant doit participer à une rencontre informative.</li> <li>◆ Le Service de l'enseignement coopératif peut exclure l'étudiant des offres de stages pour la session de planification.</li> <li>◆ La reconnaissance d'un stage par démarche personnelle demeure possible.</li> </ul>
3	<p>Postuler uniquement sur des offres de stage pour lesquelles il éprouve un intérêt;</p>	<ul style="list-style-type: none"> <li>◆ Une note est inscrite au dossier de l'étudiant.</li> <li>◆ L'étudiant doit participer à une rencontre informative.</li> </ul>
4	<p>Se présenter à toutes convocations, entrevues et conférences en date, heure et lieu indiqués (à moins que l'avis de convocation soit de 24 heures ou moins);</p>	<p><b>Première dérogation</b></p> <p><b>Pour des motifs valables :</b></p> <ul style="list-style-type: none"> <li>◆ Une note est inscrite au dossier de l'étudiant.</li> <li>◆ Le Service de l'enseignement coopératif peut convoquer à nouveau l'étudiant pour une autre entrevue avec l'employeur.</li> </ul> <p><b>Pour des motifs non-valables :</b></p> <p>Dans le cas d'un nouvel étudiant inscrit à la session d'automne:</p> <ul style="list-style-type: none"> <li>◆ Une note est inscrite au dossier de l'étudiant.</li> <li>◆ L'étudiant doit participer à une rencontre informative.</li> <li>◆ Le Service de l'enseignement coopératif peut exclure l'étudiant des offres de stage pour les stages de la session d'été.</li> <li>◆ La reconnaissance d'un stage par démarche personnelle demeure possible.</li> </ul> <p>Dans le cas de tous les autres étudiants :</p> <ul style="list-style-type: none"> <li>◆ Une note est inscrite au dossier de l'étudiant.</li> </ul>

		<ul style="list-style-type: none"> <li>◆ L'étudiant doit participer à une rencontre informative.</li> <li>◆ Le Service de l'enseignement coopératif peut exclure l'étudiant du système de placement pour une période de deux sessions à partir de la session de planification.</li> <li>◆ La reconnaissance d'un stage par démarche personnelle demeure possible.</li> </ul> <p><b>Si récidive</b>  <b>Pour des motifs valables :</b></p> <ul style="list-style-type: none"> <li>◆ Une note est inscrite au dossier de l'étudiant.</li> <li>◆ Le Service de l'enseignement coopératif peut convoquer à nouveau l'étudiant pour une autre entrevue avec l'employeur.</li> </ul> <p><b>Pour des motifs non-valables :</b></p> <ul style="list-style-type: none"> <li>◆ Une note est inscrite au dossier de l'étudiant.</li> <li>◆ L'étudiant doit participer à une rencontre informative avec le coordonnateur.</li> <li>◆ Le Service de l'enseignement coopératif peut exclure l'étudiant du système de placement pour deux sessions à partir de la session de planification.</li> <li>◆ La reconnaissance d'un stage par démarche personnelle ne sera pas considérée pour la session en cours de planification.</li> </ul>
5	Participer de façon active, avec l'employeur, afin de clarifier l'offre et d'en arriver à une éventuelle entente;	<ul style="list-style-type: none"> <li>◆ Une note est inscrite au dossier de l'étudiant.</li> <li>◆ L'étudiant doit participer à une rencontre informative.</li> </ul>
6	Bien se préparer à l'entrevue et de s'y présenter de façon professionnelle;	<p><b>Première dérogation :</b></p> <ul style="list-style-type: none"> <li>◆ Une note est inscrite au dossier de l'étudiant.</li> <li>◆ L'étudiant doit participer à une rencontre informative.</li> </ul> <p><b>Si récidive :</b></p> <ul style="list-style-type: none"> <li>◆ Une note est inscrite au dossier de l'étudiant.</li> <li>◆ L'étudiant doit participer à une rencontre informative.</li> <li>◆ Le Service de l'enseignement coopératif peut retirer l'accès au système informatique de placement pour une période pouvant aller jusqu'à quinze jours ouvrables.</li> </ul>
7	Ne pas discuter avec les employeurs de ses choix préférentiels pour les stages convoités, ni les induire en erreur à ce sujet;	<p><b>Première dérogation :</b></p> <ul style="list-style-type: none"> <li>◆ Une note est inscrite au dossier de l'étudiant.</li> <li>◆ L'étudiant doit participer à une rencontre informative.</li> </ul> <p><b>Si récidive :</b></p> <ul style="list-style-type: none"> <li>◆ Une note est inscrite au dossier de l'étudiant.</li> <li>◆ L'étudiant doit participer à une rencontre informative.</li> <li>◆ Le Service de l'enseignement coopératif peut retirer l'accès au système informatique de placement pour une période pouvant aller jusqu'à quinze jours ouvrables.</li> </ul>
8	Ne pas fournir aux employeurs des renseignements sur d'autres étudiants ou employeurs;	<p><b>Première dérogation :</b></p> <ul style="list-style-type: none"> <li>◆ Une note est inscrite au dossier de l'étudiant.</li> <li>◆ L'étudiant doit participer à une rencontre informative.</li> </ul> <p><b>Si récidive :</b></p> <ul style="list-style-type: none"> <li>◆ Une note est inscrite au dossier de l'étudiant.</li> <li>◆ L'étudiant doit participer à une rencontre informative.</li> <li>◆ Le Service de l'enseignement coopératif peut retirer l'accès au système informatique de placement pour une période pouvant aller jusqu'à quinze jours ouvrables.</li> </ul>
9	Remettre tous ses choix préférentiels à la date prescrite lors du placement par choix préférentiel (par cote);	<p><b>Première dérogation :</b></p> <ul style="list-style-type: none"> <li>◆ Une note est inscrite au dossier de l'étudiant.</li> <li>◆ L'étudiant doit participer à une rencontre informative.</li> <li>◆ Le Service de l'enseignement coopératif doit tenter de rejoindre</li> </ul>

		<p>l'étudiant par téléphone. S'il ne peut pas être rejoint ou si l'étudiant ne retourne pas l'appel, alors le coordonnateur ou son mandataire peut coter à sa place.</p> <p><b>Si récidive :</b></p> <ul style="list-style-type: none"> <li>◆ Une note est inscrite au dossier de l'étudiant.</li> <li>◆ L'étudiant doit participer à une rencontre informative avec le coordonnateur.</li> <li>◆ Le Service de l'enseignement coopératif peut exclure l'étudiant du système de placement pour deux sessions à partir de la session de planification.</li> <li>◆ La reconnaissance d'un stage par démarche personnelle ne sera pas considérée pour la session en cours de planification.</li> </ul>
10	Communiquer, dès que possible, avec le Service de l'enseignement coopératif pour obtenir l'approbation d'une recherche personnelle de stage en fournissant les détails pertinents pour une éventuelle approbation, et ce, afin d'être retiré du processus de placement;	<ul style="list-style-type: none"> <li>◆ Une note est inscrite au dossier de l'étudiant.</li> <li>◆ L'étudiant doit participer à une rencontre informative.</li> </ul>
11	Accepter un stage confirmé comme un contrat formel, qu'il s'engage à respecter et à honorer selon l'entente verbale et/ou écrite, relative notamment au mandat, au salaire et à la durée.	<ul style="list-style-type: none"> <li>◆ Une note est inscrite au dossier de l'étudiant.</li> <li>◆ L'étudiant doit participer à une rencontre informative.</li> <li>◆ Le Service de l'enseignement coopératif peut exclure l'étudiant du système de placement pour deux sessions à partir de la session de planification.</li> <li>◆ La reconnaissance d'un stage par démarche personnelle ne sera pas considérée pour une période pouvant aller jusqu'à deux sessions à partir de la session de planification.</li> </ul>
12	Aviser, dès que possible, le coordonnateur que l'entente verbale et/ou écrite, relative notamment au mandat, au salaire et à la durée, n'est pas respectée.	<ul style="list-style-type: none"> <li>◆ Lors de la visite, le coordonnateur tente de résoudre le problème avant d'envisager l'annulation du stage ou d'émettre un échec.</li> </ul>
13	Respecter, durant et après son stage, les politiques internes de l'entreprise visant notamment des informations confidentielles ou faisant l'objet d'un droit de propriété.	<ul style="list-style-type: none"> <li>◆ Une note est inscrite au dossier de l'étudiant.</li> <li>◆ L'étudiant doit participer à une rencontre informative.</li> <li>◆ Selon l'ampleur de ce non-respect, des conséquences légales peuvent être engagées.</li> </ul>

## CODE D'ÉTHIQUE DE L'EMPLOYEUR

Article	<i>L'employeur a pour responsabilité</i>	<i>Conséquences d'un non-respect au code d'éthique</i>
1	De connaître et de respecter les politiques et les procédures de l'ÉTS en matière d'enseignement coopératif;	<ul style="list-style-type: none"> <li>◆ Être sanctionné selon les conséquences prévues à cet effet dans ce présent code d'éthique.</li> </ul>
2	De respecter l'échéancier de l'ÉTS en ce qui concerne l'affichage des postes, des entrevues, la remise des choix préférentiels et la rémunération pour les stagiaires;	<ul style="list-style-type: none"> <li>◆ Une discussion entre le Service de l'enseignement coopératif et l'employeur doit avoir lieu.</li> <li>◆ Une note est inscrite au dossier de l'employeur.</li> <li>◆ L'accès à l'affichage pour le placement par « cote » peut être retiré</li> <li>◆ L'affichage pour le placement « juste-à-temps » demeure possible.</li> </ul>
3	De fournir à l'ÉTS de la documentation à jour sur l'entreprise et des renseignements exacts sur les stages affichés (les informations salariales et autres conditions devraient être discutées en entrevue);	<ul style="list-style-type: none"> <li>◆ Une note explicative est inscrite au dossier de l'employeur.</li> <li>◆ Une discussion entre le Service de l'enseignement coopératif et l'employeur doit avoir lieu.</li> </ul>
4	D'aviser les candidats suffisamment à l'avance de la tenue ou de l'annulation des entrevues;	<p><b>Première dérogation :</b></p> <ul style="list-style-type: none"> <li>◆ Une discussion entre le Service de l'enseignement coopératif et l'employeur doit avoir lieu.</li> <li>◆ Une note est inscrite au dossier de l'employeur.</li> </ul> <p><b>Si récidive :</b></p> <ul style="list-style-type: none"> <li>◆ Une discussion entre le Service de l'enseignement coopératif et l'employeur doit avoir lieu.</li> <li>◆ Une note est inscrite au dossier de l'employeur.</li> <li>◆ L'affichage pour le placement par « cote » et « juste à temps » peut être retiré pour la session en cours à partir de la session de planification.</li> </ul>
5	De ne pas discuter des choix préférentiels (cotes) avec les candidats, pendant ou après les entrevues;	<ul style="list-style-type: none"> <li>◆ Une note est inscrite au dossier de l'employeur.</li> <li>◆ Une rencontre entre le Service de l'enseignement coopératif et l'employeur doit avoir lieu.</li> </ul>
6	De ne pas fournir aux candidats des renseignements sur d'autres entreprises ou d'autres candidats;	<p><b>Première dérogation :</b></p> <ul style="list-style-type: none"> <li>◆ Une note explicative est inscrite au dossier de l'employeur.</li> <li>◆ Une discussion entre le Service de l'enseignement coopératif et l'employeur doit avoir lieu.</li> </ul> <p><b>Si récidive :</b></p> <ul style="list-style-type: none"> <li>◆ Une discussion entre le Service de l'enseignement coopératif et l'employeur doit avoir lieu.</li> <li>◆ Une note est inscrite au dossier de l'employeur.</li> <li>◆ L'employeur ne reçoit plus d'invitation à participer au système coopératif.</li> <li>◆ Le Service de l'enseignement coopératif n'affiche plus les stages de l'employeur.</li> </ul>
7	De ne pas demander à un candidat d'évaluer un autre confrère;	<p><b>Première dérogation :</b></p> <ul style="list-style-type: none"> <li>◆ Une note est inscrite au dossier de l'employeur.</li> <li>◆ Une rencontre entre le Service de l'enseignement coopératif et l'employeur peut avoir lieu.</li> </ul> <p><b>Si récidive :</b></p> <ul style="list-style-type: none"> <li>◆ Une discussion entre le Service de l'enseignement coopératif et l'employeur doit avoir lieu.</li> <li>◆ Une note est inscrite au dossier de l'employeur.</li> <li>◆ L'employeur ne reçoit plus d'invitation à participer au système coopératif.</li> <li>◆ Le Service de l'enseignement coopératif n'affiche plus les stages de l'employeur.</li> </ul>

8	De faire connaître, au Service de l'enseignement coopératif, les choix préférentiels des étudiants qu'il désire vraiment embaucher;	<p><b>Première dérogation :</b></p> <ul style="list-style-type: none"> <li>◆ Une note est inscrite au dossier de l'employeur.</li> <li>◆ Une rencontre entre le Service de l'enseignement coopératif et l'employeur peut avoir lieu.</li> </ul> <p><b>Si récidive :</b></p> <ul style="list-style-type: none"> <li>◆ Une discussion entre le Service de l'enseignement coopératif et l'employeur doit avoir lieu.</li> <li>◆ Une note est inscrite au dossier de l'employeur.</li> <li>◆ L'employeur ne reçoit plus d'invitation à participer au système coopératif.</li> <li>◆ Le Service de l'enseignement coopératif n'affiche plus les stages de l'employeur.</li> </ul>
9	De ne retenir que le nombre de candidats requis pour un poste donné;	<p><b>Première dérogation :</b></p> <ul style="list-style-type: none"> <li>◆ Une discussion entre le Service de l'enseignement coopératif et l'employeur doit avoir lieu.</li> <li>◆ Une note est inscrite au dossier de l'employeur.</li> </ul> <p><b>Si récidive :</b></p> <ul style="list-style-type: none"> <li>◆ Une discussion entre le Service de l'enseignement coopératif et l'employeur doit avoir lieu.</li> <li>◆ Une note est inscrite au dossier de l'employeur.</li> <li>◆ L'employeur ne reçoit plus d'invitation à participer au système coopératif.</li> <li>◆ Le Service de l'enseignement coopératif n'affiche plus les stages de l'employeur.</li> </ul>
10	De respecter la conciliation des choix préférentiels et d'accepter les candidats retenus;	<p><b>Première dérogation :</b></p> <ul style="list-style-type: none"> <li>◆ Une note est inscrite au dossier de l'employeur.</li> <li>◆ Une discussion entre le Service de l'enseignement coopératif et l'employeur doit avoir lieu.</li> <li>◆ L'affichage au placement par cote pourrait être retiré.</li> </ul> <p><b>Si récidive :</b></p> <ul style="list-style-type: none"> <li>◆ Une discussion entre le Service de l'enseignement coopératif et l'employeur doit avoir lieu.</li> <li>◆ Une note est inscrite au dossier de l'employeur.</li> <li>◆ L'employeur ne reçoit plus d'invitation à participer au système coopératif.</li> <li>◆ Le Service de l'enseignement coopératif n'affiche plus les stages de l'employeur.</li> </ul>
11	À ne pas décourager un étudiant à terminer ses études en offrant un poste à temps plein;	<ul style="list-style-type: none"> <li>◆ Une note est inscrite au dossier de l'employeur.</li> <li>◆ Une rencontre entre le Service de l'enseignement coopératif et l'employeur peut avoir lieu.</li> </ul>
12	De respecter toutes les lois provinciales et fédérales sur l'accès à l'information, les droits de la personne et l'emploi;	<p><b>Première dérogation :</b></p> <ul style="list-style-type: none"> <li>◆ Une note est inscrite au dossier de l'employeur.</li> <li>◆ Une rencontre entre le Service de l'enseignement coopératif et l'employeur peut avoir lieu.</li> </ul> <p><b>Si récidive :</b></p> <ul style="list-style-type: none"> <li>◆ Une discussion entre le Service de l'enseignement coopératif et l'employeur doit avoir lieu.</li> <li>◆ Une note est inscrite au dossier de l'employeur.</li> <li>◆ L'employeur ne reçoit plus d'invitation à participer au système coopératif.</li> <li>◆ Le Service de l'enseignement coopératif n'affiche plus les stages de l'employeur.</li> </ul>

## CODE D'ÉTHIQUE DU SERVICE DE L'ENSEIGNEMENT COOPÉRATIF

Article	<b>Le Service de l'enseignement coopératif de l'École de technologie supérieure a pour responsabilité :</b> En cas de manquement au présent code d'éthique du Service de l'enseignement coopératif visant le recrutement et le placement des stagiaires, la partie qui pense être lésée pourra aviser par écrit la Direction de l'innovation et des relations avec l'industrie, qui prendra les mesures appropriées.
1	De faire connaître ses politiques et ses procédures aux étudiants et aux employeurs;
2	D'assurer l'équité en matière de services tant aux étudiants qu'aux employeurs;
3	D'accéder aux exigences raisonnables des employeurs concernant l'affichage des postes et la mise à leur disposition d'un local pour la tenue des entrevues et la présentation d'exposés;
4	De fournir aux étudiants des informations exactes sur les entreprises participantes au régime d'enseignement coopératif de l'ÉTS;
5	De respecter les lignes directrices appropriées en matière d'éthique et juridique lorsqu'il fournit aux employeurs ou organismes gouvernementaux des informations sur les étudiants;
6	D'informer les employeurs de toute restriction concernant le recrutement avant la tenue des entrevues;
7	De ne pas procéder directement à l'embauche d'un étudiant pour un employeur;
8	D'aviser les employeurs, dans le cas où un étudiant, après avoir été embauché, n'obtiendrait pas les notes lui permettant de poursuivre le programme;
9	De respecter toutes les lois provinciales et fédérales sur l'accès à l'information, les droits de la personne et l'emploi.



## TERMINOLOGIE

### **1. Une note**

Elle est rédigée par le coordonnateur ou son mandataire. Elle doit faire état de la problématique par des faits. Cette note sert uniquement à l'usage interne du Service de l'enseignement coopératif et n'est pas transférée au dossier académique.

### **2. Une rencontre informative**

Cette rencontre informative est effectuée par le Service de l'enseignement coopératif pour expliquer les conséquences du non-respect du code.

### **3. Première dérogation**

Premier non-respect d'un article du code d'éthique.

### **4. Une récidive**

Second non-respect au code d'éthique, sans nécessairement être de même nature que le précédent.

### **5. Un motif valable**

Un motif valable est de nature incontrôlable ou inattendue, tel mentionné dans le Règlement des études de premier cycle : décès d'un parent immédiat (père, mère, frère, sœur, enfant ou conjoint), maladie certifiée par un billet de médecin et accouchement.

### **6. Un motif non-valable**

Un motif non valable est celui relié principalement à l'intérêt personnel de l'individu ou qui va à l'encontre de son professionnalisme dans sa recherche de stage. Finalement, toutes autres raisons qui ne regardent pas la nature des tâches d'un stage affiché.

### **7. Une note à l'AÉÉTS**

Le Service de l'enseignement coopératif acheminera une note écrite au vice-président aux affaires académiques de l'AÉÉTS lorsqu'un étudiant sera en sanction pour une session ou plus. Cette note fera état des éléments suivants : Le nom de l'étudiant, l'article concernés ainsi qu'un bref descriptif.

### **8. Un employeur**

Une personne donnée, un service donné à l'intérieur d'une entreprise, ou le cas échéant l'entreprise elle-même impliquée dans le recrutement de stagiaires.

### **9. Session en cours de planification**

La session en cours de planification signifie la session pour laquelle l'étudiant désire obtenir un stage.