

BÂTIR UN
MONDE DURABLE
AVEC GÉNIE



École de technologie supérieure

Plan d'action de développement durable

2009-2012



Université du Québec
École de technologie supérieure



Enseignement et recherche

Favoriser l'intégration du concept de développement durable dans les activités d'enseignement et de recherche

Intégrer le concept de développement durable au Plan de développement 2010-2015 de l'ÉTS

Rencontrer les directions des départements pour élaborer une stratégie d'intégration du concept de développement durable dans les activités d'enseignement et de recherche

Sensibiliser le personnel enseignant au concept de développement durable et à l'importance de l'intégrer le dans les activités d'enseignement

Sensibiliser la communauté professorale au concept de développement durable et à l'importance de l'intégrer aux axes prioritaires de recherche

Offrir à la communauté étudiante du 1^{er} cycle un cours hors-programme de 3 crédits sur le développement durable et l'écocitoyenneté avec mention sous forme de certificat ou note au bulletin

Encourager la collaboration interinstitutionnelle en développement durable

Encourager tous les groupes impliqués à se responsabiliser et adopter des pratiques favorables à l'intégrité de l'environnement, la viabilité économique et le développement d'une société juste pour les générations présentes et futures

Rencontrer les autres groupes impliqués en enseignement et en recherche (association étudiante, clubs étudiants, personnels de recherche) pour les sensibiliser à la Politique et à ses principes directeurs et promouvoir l'intégration du concept de développement durable dans leurs activités

Aider les groupes impliqués à développer des objectifs et des pratiques concrètes de développement durable dans leurs activités parascolaires (clubs étudiants, association étudiante et comités)

Encourager la communauté professorale et étudiante à participer à une veille institutionnelle des pratiques innovantes de développement durable et à communiquer l'information recueillie au comité de développement durable

Instituer une rencontre annuelle (forum) sur les applications de développement durable et y présenter le rapport annuel du Comité de développement durable

Offrir une activité annuelle de reconnaissance des réalisations et des bonnes pratiques de développement durable en enseignement et en recherche, notamment pour décerner

- un Prix associé à des réalisations en développement durable, prix attribué à un étudiant spécifiquement pour son projet synthèse. Ce prix sera remis en même temps que les prix décernés pour les meilleurs projets synthèses
- un Prix d'excellence en développement durable

Favoriser les stages au sein d'entreprises respectueuses des principes de développement durable, par exemple

- spécifier le volet développement durable dans la description du stage offert par l'entreprise; préciser dans le rapport de stage les réalisations ou apprentissages qui y sont liés
- créer une bourse de stage qui favorise les bonnes pratiques en développement durable



Sensibilisation, rayonnement, collaboration

Favoriser les occasions de communications et de formations relatives à la promotion du développement durable auprès des étudiants, du personnel et du grand public

Élaborer pour le personnel de l'ÉTS un plan d'activités de formation sur le concept de développement durable et ses applications

Offrir au personnel de l'ÉTS des activités de formation ciblées sur le concept de développement durable et ses applications – y promouvoir les pratiques exemplaires, les innovations et initiatives

Offrir des activités de formation continue sur le développement durable dans les organisations

Élaborer un plan de communication pour promouvoir la Politique de développement durable et sa mise en œuvre, notamment prévoir la promotion du développement durable

Mettre en place une campagne de sensibilisation et d'information relativement au développement durable pour les membres de la communauté ÉTS

Créer un outil de communication web pour diffuser la Politique, le Plan d'actions et les activités inhérentes

Utiliser un bulletin électronique (par exemple le Flash) pour présenter les différentes actions et les événements relatifs au développement durable à l'ÉTS ainsi que les principaux événements extérieurs liés au sujet

Encourager les membres de la communauté universitaire à réaliser des projets qui valorisent les pratiques de développement durable

Intégrer au Rapport annuel des études supérieures, recherche et transfert technologique un bilan de l'intégration du concept de développement durable aux activités de recherche

Créer un outil ou une activité de reconnaissance annuelle pour souligner des bonnes pratiques de développement durable initiées par des membres de la communauté de l'ÉTS

Coopérer avec nos partenaires industriels et universitaires à mettre en œuvre et soutenir les pratiques de développement durable

Écrire à nos partenaires industriels pour les informer de notre politique de développement durable et des défis qui en découlent, particulièrement au début de l'élaboration d'un projet

Encourager le partage d'expertise et de vigie de bonnes pratiques de développement durable avec nos partenaires industriels

Créer une chaire en développement durable

Promouvoir les connaissances et les compétences de l'ensemble de la communauté pour assurer le développement d'une économie durable

Favoriser la collaboration avec les autres universités, organismes publics ou parapublics en matière de développement durable

Promouvoir les réalisations étudiantes en développement durable notamment celles émanant des Clubs, comités et regroupements (Préci, TribuTerre et autres) et des projets soutenus par le Fonds de DD de l'AÉÉTS

Favoriser la participation de l'ÉTS à des activités à large diffusion traitant de l'écocitoyenneté et du développement durable

Devenir membre ou partenaire de regroupements de promotion du développement durable, notamment de « Global Compact » de l'ONU (le Pacte Mondial), de « l'effet domino » de Ville de Montréal, du Conseil du bâtiment durable du Canada, de Campus durables





Appui aux membres de la communauté de l'ÉTS

Mettre à la disposition de la communauté étudiante les ressources contribuant à la poursuite de leur projet universitaire, parascolaire ainsi qu'à leur développement personnel

Identifier les activités et les ressources existantes et réfléchir sur les améliorations potentielles

Maintenir l'appui de l'ÉTS aux activités des Clubs et regroupements étudiants, notamment en encourageant la création de nouveaux axes liés au développement durable et la bonne gestion des activités

Contribuer au Fonds de développement durable de l'AEÉTS en appariant les sommes cumulées par l'Association étudiante jusqu'à concurrence de 10 000 \$ / année

Veiller à ce que la Bibliothèque offre une variété de documents de référence et de livres traitant du concept de développement durable et de ses applications, notamment en intégrant ce volet à la politique d'acquisition

Promouvoir, par des activités sociales, culturelles et sportives, le développement social de la collectivité et le rayonnement des membres de la communauté de l'École

Inventorier les activités ou implications de membres de la communauté de l'ÉTS notamment au sein de l'arrondissement Sud-Ouest

Communiquer les implications communautaires de l'ÉTS auprès des partenaires et de divers publics

Promouvoir au sein de la communauté de l'ÉTS l'importance de l'implication sociale et culturelle pour le développement de nos quartiers environnants et de la collectivité, par exemple en instaurant une campagne « Je m'implique » qui sensibiliserait notamment les étudiants qui résident à l'ÉTS

Encourager les opportunités de partenariats pour la réalisation de projets de quartiers favorisant le développement durable

Soutenir les activités de financement qui valorisent le partage, l'entraide, l'engagement bénévole et communautaire et l'aide humanitaire

Valoriser au sein de la communauté de l'ÉTS les actions permettant une ouverture sur le monde et un accès à une expérience internationale

Encourager les activités offertes par le Club social de l'ÉTS

Impliquer le Club social de l'ÉTS dans la promotion et la réalisation d'objectifs de développement durable

Poursuivre et élargir l'offre d'activités physiques et sportives offertes à la communauté de l'ÉTS et de la clientèle environnante



Approvisionnement, investissements

Privilégier l'achat de biens et services conçus et acheminés de façon écologiquement et socialement responsable

Intégrer des critères de développement durable dans la Procédure d'acquisition de biens et services de l'ÉTS

Considérer les principes de responsabilité sociale et environnementale des entreprises avec lesquelles l'ÉTS transige financièrement

Privilégier les emballages peu volumineux, recyclables et repris après livraison

Rechercher les produits et les solutions à haute teneur en matériaux recyclés, ayant un potentiel de réutilisation ou recyclables

Intégrer des critères de développement durable dans les choix de concessionnaire(s), notamment concernant leur politique et stratégie d'opérations

Introduire dans les critères des appels d'offres une marge préférentielle raisonnable pour les biens ou services conçus et acheminés de façon écologiquement et socialement responsable (réf. : certifications – voir liste Ministère Énergie, mines et ressources)

Rechercher et avantager les produits ou solutions à faible consommation énergétique ou utilisant des sources d'énergies renouvelables

Former le personnel concerné sur les principes d'achat de biens et services conçus et acheminés de façon écologiquement et socialement responsable

Produire un guide d'application à l'intention des gestionnaires de manière à ce que les dépenses imputées à un budget de l'école tiennent compte de critères de développement durable

Offrir du matériel promotionnel de l'ÉTS qui répond aux critères de développement durable

Encourager l'achat de produits équitables (tel que le café pour les directions, départements, services et autres)

Favoriser l'intégration des principes de développement durable dans les services alimentaires

Éliminer la vente de bouteilles d'eau jetables lors du renouvellement du contrat avec le concessionnaire de la cafétéria et sensibiliser la communauté de l'ÉTS sur la qualité de l'eau traitée par la ville de Montréal

Appuyer et bonifier l'approvisionnement en aliments d'origine locale, équitables et biologiques



Construction, rénovation et aménagement

Veiller à ce que les projets de construction et de rénovation tiennent compte des principes d'éco-conception et de cycles de vie précisant les impacts environnementaux et sociaux

Planifier le développement du campus en tenant compte du concept de développement durable

Intégrer des critères de développement durable dans nos standards et devis de construction

Avantager les produits ou les solutions conformes aux différents programmes de certification environnementale tels : Energy Star^{MD}, Éco-Logo, certifié ISO 14000, et autres

Utiliser des peintures à faibles émissions de composés organiques volatils (COV)

Encourager l'évaluation des offres dans le cadre des analyses de cycle de vie précisant les impacts environnementaux et sociaux

Évaluer l'intégration de technologies environnementales aux infrastructures du campus

Préserver le patrimoine naturel et culturel, développer des espaces verts et minimiser les sources de pollutions visuelles, auditives et lumineuses sur le campus de l'École

Évaluer la possibilité d'aménager des espaces verts et aires de repos sur le campus de l'ÉTS

Privilégier la conservation des bâtiments à valeur patrimoniale

Maintenir un milieu de travail et d'études à faibles sources de pollutions visuelles, auditives et lumineuses



Gestion des ressources, opérations et installations

Veiller à la conservation des ressources (eau, air, sol, énergie) et à la saine gestion de ses résidus, tant dans les matières recyclables que les déchets dangereux et rejets de toutes sortes

Sensibiliser la communauté sur l'importance de réduire l'utilisation des ressources énergétiques et présenter les alternatives aux utilisateurs (ex: éteindre l'ordinateur en fin de journée)

Réviser la gestion de l'alimentation énergétique (non nécessaire) des appareils informatiques et téléphoniques

Maintenir la consommation énergétique de 25% sous les normes du Code national de l'énergie

Évaluer la possibilité d'intégrer des sources d'énergies renouvelables pour toutes nouvelles constructions dont l'investissement minimal est de cinq millions de dollars

Faire un bilan de la consommation d'eau et identifier les sources d'économie possibles

Sensibiliser les laboratoires et les clubs étudiants sur l'élimination propre et sécuritaire des déchets et rejets dangereux

Prioriser le traitement des matières en appliquant les principes des 4R dans l'ordre suivant : réduction, réutilisation, réparation et récupération

Concevoir et mettre en œuvre un plan de gestion des matières résiduelles incluant l'implantation d'un programme de valorisation de la matière organique

Favoriser la réutilisation du matériel usagé de l'École

Acheminer le matériel informatique et téléphonique non réutilisable par la communauté de l'ÉTS dans des lieux de récupération dont les pratiques sont reconnues respectueuses de l'environnement

Implanter le talon de paie électronique

Favoriser l'impression recto-verso à l'ensemble des activités de l'École incluant l'impression des travaux étudiants

Utiliser du papier recyclé pour l'impression de documents

Sensibiliser la communauté de l'ÉTS à réduire la consommation de papier et à favoriser les bonnes pratiques de gestion documentaire en préparation à l'archivage électronique des documents

Offrir des formations sur l'archivage électronique de documents selon le plan d'implantation prévu au projet de gestion intégrée des documents institutionnels

Réduire l'utilisation de papier à main dans les salles de bains

Réduire la quantité de matières non valorisables utilisées dans les services alimentaires

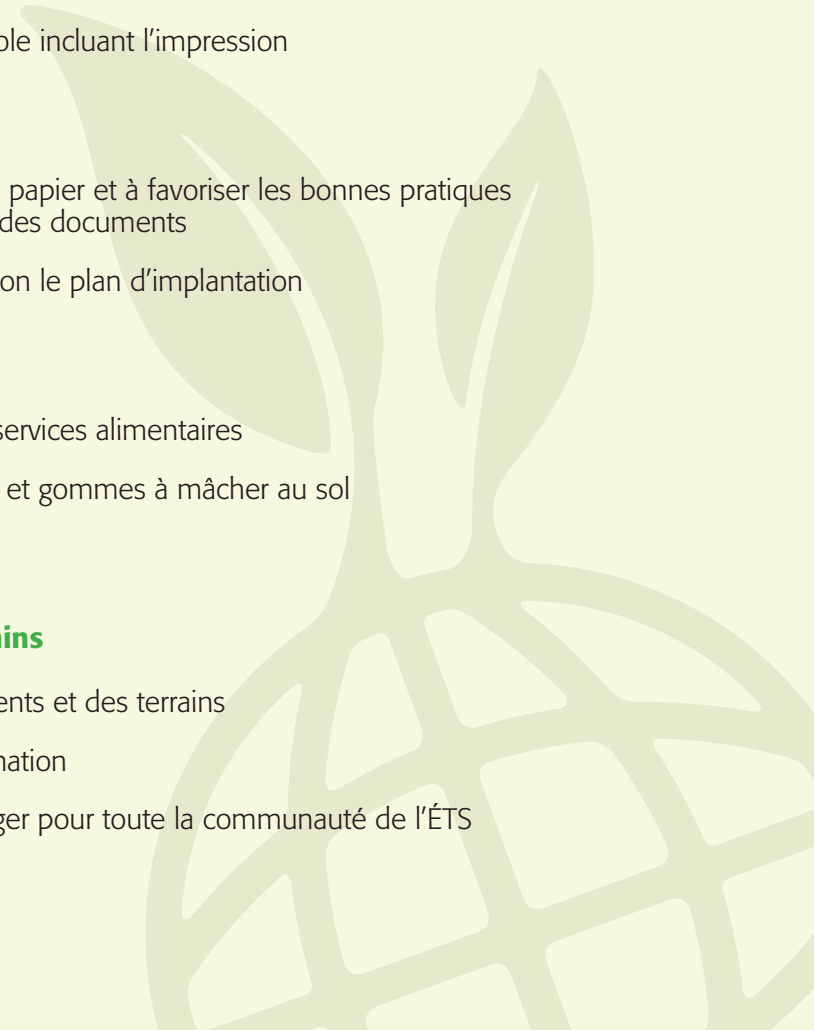
Faire une campagne de sensibilisation sur l'élimination des mégots et gommes à mâcher au sol à l'extérieur sur le territoire du campus

Favoriser les pratiques écologiques d'entretien des bâtiments et des terrains

Améliorer de manière continue les pratiques d'entretien des bâtiments et des terrains

Maintenir une vigilance sur l'utilisation ciblée de produits d'extermination

Privilégier l'utilisation de produits biodégradables d'entretien ménager pour toute la communauté de l'ÉTS



Encourager l'utilisation de moyens de transport durable tels que le transport en commun, le transport actif et autres moyens à émissions polluantes réduites

Offrir en nombre suffisant des espaces sécuritaires de rangements intérieurs et extérieurs pour les vélos

Promouvoir le transport actif sous toutes ses formes ainsi que le transport en commun et offrir un incitatif encourageant les transports collectifs ou actifs

Jumeler la formule de stationnement intérieur régulier ou « tandem » à la possibilité de garer un vélo

Favoriser le covoiturage pour l'ensemble de la communauté de l'École et instaurer un système d'information qui le facilite (ex: Allégo)

Évaluer la possibilité d'obtenir un centre localisation de « Communauto » et de vélo BIXI sur le campus ou à proximité

Favoriser l'utilisation de véhicules écologiques en offrant un rabais sur les frais de stationnement aux usagers (cible à déterminer selon une référence reconnue)

Maintenir un milieu d'études et de travail sain, sécuritaire et respectueux des ressources environnementales

Poursuivre et bonifier les activités de prévention et promotion de la santé et sécurité pour l'ensemble de la communauté de l'ÉTS

Offrir des séances d'information sur l'adoption de saines habitudes de vie

Poursuivre les mesures de conciliation travail, études / vie personnelle

